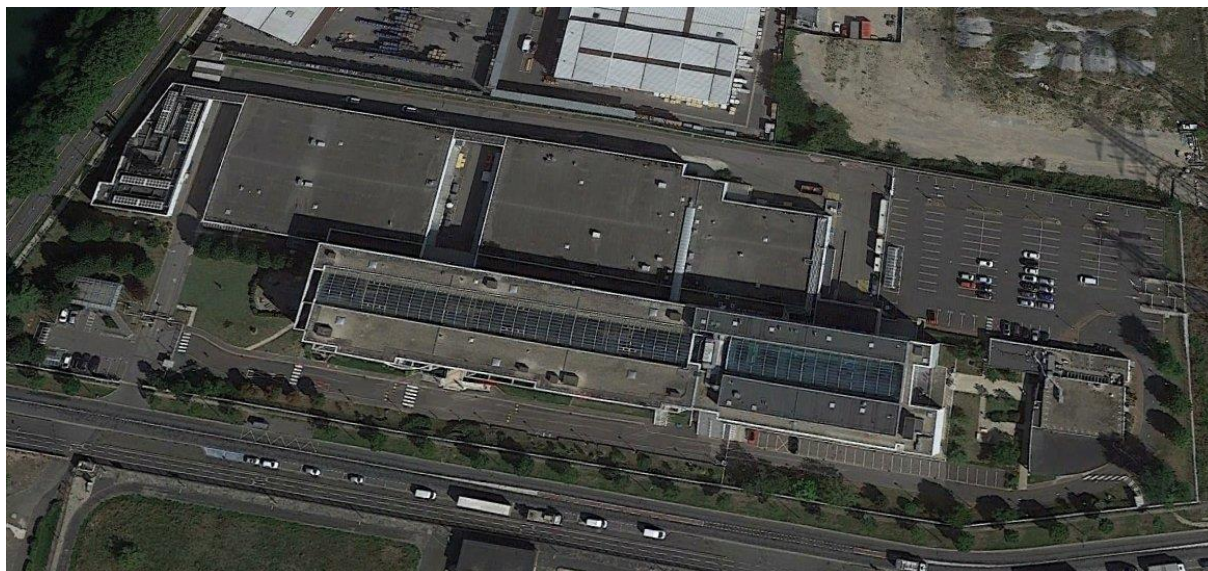


RAPPORT DE MISSION DE REPERAGE DES MATERIAUX ET PRODUITS DE LA LISTE C CONTENANT DE L'AMIANTE AVANT DEMOLITION Recherche AMIANTE ET HAP

Rapport n° **RAD-220F024-21-0081**

SANOFI AVENTIS Alfortville
Ensemble des enrobés routiers présents sur le site
(voiries, trottoirs et circulations piétonnes)
3 Digue d'Alfortville
94140 ALFORTVILLE



RAPPEL

« Code de la santé publique / partie réglementaire / LIVRE III / TITRE III / chapitre IV / section 2
Article R1334-27

Les propriétaires des immeubles mentionnés à l'article R. 1334-23 sont tenus, préalablement à la démolition de ces immeubles, d'effectuer un repérage des matériaux et produits contenant de l'amiante et de transmettre les résultats de ce repérage à toute personne physique ou morale appelée à concevoir ou à réaliser les travaux.

Ce repérage est réalisé selon les modalités prévues au septième alinéa de l'article R. 1334-26.

Un arrêté des ministres chargés de la construction, du travail et de la santé définit les catégories de matériaux et produits devant faire l'objet de ce repérage ainsi que les modalités d'intervention. »

« Code du travail / LIVRE II / TITRE III / chapitre 1er / section 5bis / Sous section 3

I. - Outre les obligations qui lui sont imposées par l'article R. 231-59-15 et pour chaque intervention définie à l'article R. 231-59-14, le chef d'établissement est tenu d'évaluer, par tout moyen approprié au type d'intervention, le risque éventuel de présence d'amiante.

En particulier, le chef d'établissement est tenu :

1° De demander au propriétaire d'un immeuble bâti soumis aux dispositions du code de la santé publique, en particulier des articles R. 1334-22 et R. 1334-28, les résultats des recherches et repérages des matériaux contenant de l'amiante »

« ... »

« 3° D'informer le propriétaire du bâtiment ou l'armateur du navire de toute présence d'amiante mise en évidence lors de l'évaluation des risques. »

* **M.P.S.C.A. : Matériaux et Produits susceptibles de Contenir de l'Amiante**

Ce rapport comporte 62 pages, page de présentation et annexes comprises

AUGERIS

Amiante, Plomb, Legionella, Termite, Carrez, Diagnostic de Performance Energétique, Etudes de sol

Immeuble Ceylan - 6 allée de Londres 91140 VILLEJUST

☎ 01 69 59 28 40 ☎ 01 60 19 40 24 🌐 <http://www.augeris.fr> @ info@augeris.fr

SAS au capital de 20000 € - RCS EVRY - Siret 529 210 932 00024 - APE 7112B



SOMMAIRE

I. INFORMATIONS GENERALES.....	3
II. PERIMÈTRE DE LA MISSION DE REPÉRAGE.....	4
III. CONCLUSION.....	5
 ANNEXE 1 : Liste des locaux	6
 ANNEXE 2 : Fiche d'Identification et de Cotation	7
 ANNEXE 3 : Photos	11
 ANNEXE 4 : Plans ou Croquis	22
 ANNEXE 5 : Procès-verbaux d'analyses.....	26
 ANNEXE 6 : Liste des codes de conseils et préconisations	56
 ANNEXE 7 : Recommandations générales de Sécurité	57
 ANNEXE 8 : Attestation(s) de compétences	60
 ANNEXE 9 : Attestation d'assurance.....	62



Dossier n° : RAD-220F024-21-0081

I. INFORMATIONS GENERALES

Objet de la Mission	RAPPORT DE MISSION DE REPERAGE DES MATERIAUX ET PRODUITS DE LA LISTE C CONTENANT DE L'AMIANTE AVANT DEMOLITION Recherche AMIANTE ET HAP
Immeuble bâti concerné Type de bâti Usage Nombre d'étage(s) Adresse	SANOFI AVENTIS Alfortville Bâtiment Laboratoire, Technique, Recherche, Restaurant, Bureaux R+4, R+1, Rez-de-chaussée 3 Digue d'Alfortville 94140 ALFORTVILLE
Ordre de mission Donneur d'ordre Adresse Propriétaire Adresse Votre ordre de commande n°	SANOFI AVENTIS Alfortville - Recherche et Développement 3 Digue d'Alfortville 94140 Alfortville - - -
Réglementation	Code du travail / LIVRE II / TITRE III / chapitre 1er / section 5bis « mesures particulières contre les risques liés à l'amiante » Arrêté du 16 juillet 2019 relatif au repérage de l'amiante avant certaines opérations réalisées dans les immeubles bâtis. Guide d'aide à la caractérisation des enrobés bitumineux – Mise à jour du 20 novembre 2013
Rapport établi selon	Norme NFX 46-102
Laboratoire d'analyses affilié accrédité COFRAC	Laboratoire EUROFINS Eurofins Analyses pour le Bâtiment Ile de France SAS 117, Quai de Valmy 75484 Paris Cedex 10
Opérateur(s) de repérage AUGERIS	Didier BODECHON, Nicolas SAUQUES
Contrat assurance n°	AXA n° 10659334804
Date du rapport	4 mai 2021
Autorisation d'émission du rapport délivrée par	Rémi CASTELLI Directeur
Ce rapport comporte	62 pages, page de présentation et annexes comprises



II. PERIMÈTRE DE LA MISSION DE REPÉRAGE

Dossier n° : RAD-220F024-21-0081

Zone contrôlée	SANOFI AVENTIS Alfortville
Type de local	Ensemble des enrobés routiers présents sur le site (voiries, trottoirs et circulations piétonnes)
Etage	RDC
N° de lot	-
Adresse	3 Digue d'Alfortville 94140 ALFORTVILLE
Zones non visitées	néant
Si oui, localisation	-

Périmètre technique de la mission	Ensemble des enrobés routiers présents sur le site (voiries, trottoirs et circulations piétonnes)
--	--

Étendue de la recherche	Inclus : Structures de voies piétonnes, cyclables, routières, ferroviaires, portuaires et aéroportuaires
--------------------------------	--

Visite des lieux	
Date de la visite	12 et 13 avril 2021
Opérateur(s) de repérage AUGERIS	Didier BODECHON, Nicolas SAUQUES

Nombre de prélèvements	57
-------------------------------	-----------



III. CONCLUSION

Désignation du bien ayant fait l'objet du repérage Amiante :

SANOFI AVENTIS Alfortville
Ensemble des enrobés routiers présents sur le site (voiries, trottoirs et
circulations piétonnes)
3 Digue d'Alfortville
94140 ALFORTVILLE

Non visités : néant

Dans le cadre de mission décrit en tête de rapport,

Il n'a pas été repéré de matériaux ou produits
susceptibles de contenir de l'amiante

Après analyse

Un enrobé contient des HAP au-delà du seuil réglementaire de 50mg/kg.
(cf .annexe 2)

Après analyse

Matériau C7 = 109 mg/Kg. (Le seuil de HAP entre 50 mg/Kg et 500
mg/Kg interdit le recyclage à chaud)

Documents fournis : Plans de masse

Périmètre technique : Ensemble des enrobés routiers présents sur le site (voiries, trottoirs et circulations piétonnes)

La responsabilité d'AUGERIS ne saurait être engagée sur les zones dont l'accès n'a pas été possible dans le déroulement normal des opérations, ni sur les éléments de la construction dont l'investigation destructive n'a pas été autorisée ou rendue possible par l'absence d'occupants ou de mobilier.

L'attention du propriétaire est attirée sur le fait que la recherche de ces matériaux et produits susceptibles de contenir de l'amiante s'applique à l'intégralité du bâtiment.

Organisme de contrôle AUGERIS

Immeuble Ceylan
6 Allée de Londres
91140 VILLEJUST

	Rédacteur	Vérificateur	Approbateur
Nom	Nicolas SAUQUES	Didier BODECHON	Rémi CASTELLI
Date	4 mai 2021	4 mai 2021	4 mai 2021
Visa			



ANNEXE I : Liste des locaux

Adresse	Cage	Etage	N°	Local	Visite	Commentaire
3 Digue d'Alfortville	Claude Bernard (principal)	RDC	1	Voie de circulation	12 et 13/04/21	
	Energie	RDC	2	Voie de circulation	12 et 13/04/21	
	SMA	RDC	3	Voie de circulation	12 et 13/04/21	
	SMB	RDC	4	Voie de circulation	12 et 13/04/21	
	Extension	RDC	5	Voie de circulation	12 et 13/04/21	
	Restaurant	RDC	6	Voie de circulation	12 et 13/04/21	
	Accueil	RDC	7	Voie de circulation	12 et 13/04/21	

Le diagnostic ne porte que sur la liste citée ci-dessus, tout autre local devra être considéré comme non visité.



ANNEXE 2 : Fiche d'Identification et de Cotation

Ensemble des enrobés routiers présents sur le site (voiries, trottoirs et circulations piétonnes) - RDC
3 Digue d'Alfortville - 94140 ALFORTVILLE

N° matériau	Prél. n°	Matériau	Localisation	Photos n°	Localisation complémentaire	Observations + résultat HAP (mg/Kg)	Résultat	Préconisation
1	1	Enrobé bitumineux routier C1	parking accueil	1		épaisseur : 3cm, 0.77 mg/Kg	Négatif	
2	2	Enrobé bitumineux routier C2	Parking accueil	2		épaisseur : 7cm, 0.69 mg/Kg	Négatif	
3	3	Enrobé bitumineux routier C3, rustine	Entrée principale	3		épaisseur : 6cm, <0.50 mg/Kg	Négatif	
4	4	Enrobé bitumineux routier C4	Entrée principale	4		épaisseur : 3cm, <0.50 mg/Kg	Négatif	
5	5	Enrobé bitumineux routier C5, trottoir	Entrée principale	5		épaisseur : 3cm, <0.50 mg/Kg	Négatif	
6	6	Enrobé bitumineux routier C6, rampe d'accès accueil	Accueil	6		épaisseur : 4cm, <0.50 mg/Kg	Négatif	
7	7	Enrobé bitumineux routier C7, rustine trottoir	bâtiment principal	7		épaisseur : 5cm, 109 mg/Kg	Négatif	Cf conclusion
8	8	Enrobé bitumineux routier C8, trottoir	bâtiment principal	8		épaisseur : 6cm, 0.60 mg/Kg	Négatif	
9	9	Enrobé bitumineux routier C9, couche supérieur	bâtiment principal	9		épaisseur : 5cm, <0.50 mg/Kg	Négatif	
10	10	Enrobé bitumineux routier C9, couche inférieur	Bâtiment principal	10		épaisseur : 5cm, <0.50 mg/Kg	Négatif	
11	11	Enrobé bitumineux routier C10, rustine	bâtiment principal	11		épaisseur : 8cm, 2.70 mg/Kg	Négatif	
12	12	Enrobé bitumineux routier C11	Bâtiment principal, escalier	12		épaisseur : 5cm, <0.50 mg/Kg	Négatif	
13	13	Enrobé bitumineux routier C12	Bâtiment principal, sous escalier	13		épaisseur : 1.5cm, <0.50 mg/Kg	Négatif	
14	14	Enrobé bitumineux routier C13	Bâtiment principal, accès parking souterrain	14		épaisseur : 5cm, <0.50 mg/Kg	Négatif	
15	15	Enrobé bitumineux routier C14, trottoir	Bâtiment principal	15		épaisseur : 4.5cm, <0.50 mg/Kg	Négatif	
16	16	Enrobé bitumineux routier C15, petite zone de trottoir	Bâtiment principal	16		épaisseur : 7cm, <0.50 mg/Kg	Négatif	
17	17	Enrobé bitumineux routier C16	Bâtiment principal	17		épaisseur : 5cm, <0.50 mg/Kg	Négatif	



N° matériau	Prél. n°	Matériau	Localisation	Photos n°	Localisation complémentaire	Observations + résultat HAP (mg/Kg)	Résultat	Préconisation
18	18	Enrobé bitumineux routier rustine tourniquet	Bâtiment principal	18		épaisseur : 3.5cm, <0.50 mg/Kg	Négatif	
19	19	Enrobé bitumineux routier C18	Bâtiment principal	19		épaisseur : 7.5cm, <0.50 mg/Kg	Négatif	
20	20	Enrobé bitumineux routier C19, rustine sur parking	Bâtiment principal	20		épaisseur : 7cm, 0.56 mg/Kg	Négatif	
21	21	Enrobé bitumineux routier C20, parking	Bâtiment principal	21		épaisseur : 7cm, <0.50 mg/Kg	Négatif	
22	22	Enrobé bitumineux routier C21, parking	Restaurant	22		épaisseur : 7.5cm, 1.21 mg/Kg	Négatif	
23	23	Enrobé bitumineux routier C22, trottoir rouge	Restaurant	23		épaisseur : 5cm, <0.50 mg/Kg	Négatif	
24	24	Enrobé bitumineux routier C23, trottoir	Restaurant	24		épaisseur : 4.5cm, <0.50 mg/Kg	Négatif	
25	25	Enrobé bitumineux routier C24, couche supérieur	Restaurant	25		épaisseur : 6cm, 0.67 mg/Kg	Négatif	
26	26	Enrobé bitumineux routier C24, couche inférieur	Restaurant	26		épaisseur : 4cm, <0.50 mg/Kg	Négatif	
27	27	Enrobé bitumineux routier C25, couche supérieur	Parking collaborateurs	27		épaisseur : 5cm, 0.72 mg/Kg	Négatif	
28	28	Enrobé bitumineux routier C25, couche inférieur	Parking collaborateurs	28		épaisseur : 6cm, <0.50 mg/Kg	Négatif	
29		Enrobé bitumineux routier C26, couche supérieur	Parking collaborateurs	29	idem C28 et C25	épaisseur : 4.5cm	Négatif	
30		Enrobé bitumineux routier C26, couche inférieur	Parking collaborateur	30	idem C28 et C25	épaisseur : 4.5cm	Négatif	
31	31	Enrobé bitumineux routier C27 rustine	Parking collaborateurs	31		épaisseur : 9.5cm, 0.51 mg/Kg	Négatif	
32	32	Enrobé bitumineux routier C28, couche supérieur	Parking collaborateurs	32		épaisseur : 5.5cm, 3.76 mg/Kg	Négatif	
33	33	Enrobé bitumineux routier C28, couche inférieur	Parking collaborateurs	33		épaisseur : 5.5cm, <0.50 mg/Kg	Négatif	



N° matériau	Prél. n°	Matériau	Localisation	Photos n°	Localisation complémentaire	Observations + résultat HAP (mg/Kg)	Résultat	Préconisation
34		Enrobé bitumineux routier C29, couche supérieur	Parking collaborateurs	34	idem C28 et C25	épaisseur : 5cm	Négatif	
35		Enrobé bitumineux routier C29, couche inférieur	Parking collaborateurs	35	idem C28 et C25	épaisseur : 5cm	Négatif	
36		Enrobé bitumineux routier	Parking collaborateur	36		cf. Rapport RAT-220F024-21-0001, matériau C1	Négatif	
37		Enrobé bitumineux routier	Parking collaborateur	37		cf. Rapport RAT-220F024-21-0001 matériau C2	Négatif	
38	38	Enrobé bitumineux routier C30, rustine sous conteneurs	SMB	38		épaisseur : 4.5cm, <0.50 mg/Kg	Négatif	
39	39	Enrobé bitumineux routier C31, rustine sous conteneurs	SMB	39		épaisseur : 5cm, <0.50 mg/Kg	Négatif	
40	40	Enrobé bitumineux routier C32, rustine	SMB	40		épaisseur : 4.5cm, <0.50 mg/Kg	Négatif	
41	41	Enrobé bitumineux routier C33, rustine pieds de passerelle	SMB	41		épaisseur : 4cm, <0.50 mg/Kg	Négatif	
42	42	Enrobé bitumineux routier C34, rustine	SMB	42		épaisseur : 5cm, 1.11 mg/Kg	Négatif	
43	43	Enrobé bitumineux routier C35, bande rustine	SMB	43		épaisseur : 8cm, <0.50 mg/Kg	Négatif	
44	44	Enrobé bitumineux routier C36, rustine bande	SMB	44		épaisseur : 4,5cm, <0.50 mg/Kg	Négatif	
45	45	Enrobé bitumineux routier C37	SMA et SMB	45		épaisseur : 4.5cm, <0.50 mg/Kg	Négatif	
46	46	Enrobé bitumineux routier C38, bande de route	SMA et SMB	46		épaisseur : 5cm, <0.50 mg/Kg	Négatif	
47	47	Enrobé bitumineux routier C39, trottoir	SMB	47		épaisseur : 2cm, <0.50 mg/Kg	Négatif	
48	48	Enrobé bitumineux routier C40, rustine sur trottoir	SMB	48		épaisseur : 6cm, <0.50 mg/Kg	Négatif	
49	49	Enrobé bitumineux routier C41, rustine	Zone livraison SMA et SMB	49		épaisseur : 7.5cm, <0.50 mg/Kg	Négatif	
50	50	Enrobé bitumineux routier C42, trottoir	SMA	50		épaisseur : 3.5cm, <0.50 mg/Kg	Négatif	
51	51	Enrobé bitumineux routier C43	SMA	51		épaisseur : 3cm, <0.50 mg/Kg	Négatif	



N° matériau	Prél. n°	Matériau	Localisation	Photos n°	Localisation complémentaire	Observations + résultat HAP (mg/Kg)	Résultat	Préconisation
52	52	Enrobé bitumineux routier C44 rustine sur trottoir	SMA	52		épaisseur : 5cm, <0.50 mg/Kg	Négatif	
53		Enrobé bitumineux routier C45	SMA	53	idem C43	épaisseur : 3.5cm, <0.50 mg/Kg	Négatif	
54	54	Enrobé bitumineux routier C46	Energie	54		épaisseur : 3.5cm, <0.50 mg/Kg	Négatif	
55	55	Enrobé bitumineux routier C47, rustine	Energie	55		épaisseur : 4cm, 1.07 mg/Kg	Négatif	
56	56	Enrobé bitumineux routier C48, trottoir	Energie	56		épaisseur : 3cm, <0.50 mg/Kg	Négatif	
57	57	Enrobé bitumineux routier C49, trottoir	Energie	57		épaisseur : 3.5cm, <0.50 mg/Kg	Négatif	
58	58	Enrobé bitumineux routier C50, rustine	Energie	58		épaisseur : 14cm, <0.50 mg/Kg	Négatif	
59	59	Enrobé bitumineux routier C51, trottoir	Energie	59		épaisseur : 5.5cm, 0.60 mg/Kg	Négatif	
60	60	Enrobé bitumineux routier trottoir	Energie	60		épaisseur : 4.5cm, <0.50 mg/Kg	Négatif	
61		Enrobé bitumineux routier C53	Energie	61	idem C46		Négatif	
62	62	Enrobé bitumineux routier C54, rustine, couche supérieur	Energie	62		épaisseur : 3cm, <0.50 mg/Kg	Négatif	
63	63	Enrobé bitumineux routier C54, rustine, couche inférieur	Energie	63		épaisseur : 3cm, <0.50 mg/Kg	Négatif	
64	64	Enrobé bitumineux routier C55, trottoir	Energie	64		épaisseur : 3cm, <0.50 mg/Kg	Négatif	
65	65	Enrobé bitumineux routier C56	Energie	65		épaisseur : 3cm, 1.21 mg/Kg	Négatif	

Légende : code couleur des numéros de matériaux de la fiche d'identification sur plan			
Matériaux non amiantés Teneur en HAP inférieure au seuil	Matériaux amiantés	Matériaux suspects (non prélevés)	Teneur en HAP Supérieure au seuil

*Cf. annexe : Liste des codes de conseil et préconisation

Ci-joint les résultats du laboratoire EUROFINs du 23 avril 2021
Rapport d'analyse n° AR-21-LH-020614-01



ANNEXE 3 : Photos



1

Photo n° 1 / prélèvement n° 1
Enrobé bitumineux routier C1
parking accueil



2

Photo n° 2 / prélèvement n° 2
Enrobé bitumineux routier C2
Parking accueil



3

Photo n° 3 / prélèvement n° 3
Enrobé bitumineux routier C3, rustine
Entrée principale



4

Photo n° 4 / prélèvement n° 4
Enrobé bitumineux routier C4
Entrée principale



5

Photo n° 5 / prélèvement n° 5
Enrobé bitumineux routier C5, trottoir
Entrée principale



6

Photo n° 6 / prélèvement n° 6
Enrobé bitumineux routier C6, rampe
d'accès accueil
Accueil



7	Photo n° 7 / prélèvement n° 7
	Enrobé bitumineux routier C7, rustine trottoir
	bâtiment principal



8	Photo n° 8 / prélèvement n° 8
	Enrobé bitumineux routier C8, trottoir
	bâtiment principal



9	Photo n° 9 / prélèvement n° 9
	Enrobé bitumineux routier C9, couche supérieur
	bâtiment principal



10	Photo n° 10 / prélèvement n° 10
	Enrobé bitumineux routier C9, couche inférieur
	Bâtiment principal



11	Photo n° 11 / prélèvement n° 11
	Enrobé bitumineux routier C10, rustine
	bâtiment principal



12	Photo n° 12 / prélèvement n° 12
	Enrobé bitumineux routier C11
	Bâtiment principal, escalier



	<p>Photo n° 13 / prélèvement n° 13</p> <p>Enrobé bitumineux routier C12</p> <p>Bâtiment principal, sous escalier</p>		<p>Photo n° 14 / prélèvement n° 14</p> <p>Enrobé bitumineux routier C13</p> <p>Bâtiment principal, accès parking souterrain</p>
	<p>Photo n° 15 / prélèvement n° 15</p> <p>Enrobé bitumineux routier C14, trottoir</p> <p>Bâtiment principal</p>		<p>Photo n° 16 / prélèvement n° 16</p> <p>Enrobé bitumineux routier C15, petite zone de trottoir</p> <p>Bâtiment principal</p>
	<p>Photo n° 17 / prélèvement n° 17</p> <p>Enrobé bitumineux routier C16</p> <p>Bâtiment principal</p>		<p>Photo n° 18 / prélèvement n° 18</p> <p>Enrobé bitumineux routier rustine tourniquet</p> <p>Bâtiment principal</p>



19

Photo n° 19 / prélèvement n° 19

Enrobé bitumineux routier C18

Bâtiment principal



20

Photo n° 20 / prélèvement n° 20

Enrobé bitumineux routier C19, rustine
sur parking

Bâtiment principal



21

Photo n° 21 / prélèvement n° 21

Enrobé bitumineux routier C20, parking

Bâtiment principal



22

Photo n° 22 / prélèvement n° 22

Enrobé bitumineux routier C21, parking

Restaurant



23

Photo n° 23 / prélèvement n° 23

Enrobé bitumineux routier C22, trottoir
rouge

Restaurant



24

Photo n° 24 / prélèvement n° 24

Enrobé bitumineux routier C23, trottoir

Restaurant



25

Photo n° 25 / prélèvement n° 25
Enrobé bitumineux routier C24, couche supérieur
Restaurant



26

Photo n° 26 / prélèvement n° 26
Enrobé bitumineux routier C24, couche inférieur
Restaurant



27

Photo n° 27 / prélèvement n° 27
Enrobé bitumineux routier C25, couche supérieur
Parking collaborateurs



28

Photo n° 28 / prélèvement n° 28
Enrobé bitumineux routier C25, couche inférieur
Parking collaborateurs



29

Photo n° 29
Enrobé bitumineux routier C26, couche supérieur
Parking collaborateurs



30

Photo n° 30
Enrobé bitumineux routier C26, couche inférieur
Parking collaborateur



	<p>Photo n° 31 / prélèvement n° 31</p> <p>31 Enrobé bitumineux routier C27 rustine</p> <p>Parking collaborateurs</p>		<p>Photo n° 32 / prélèvement n° 32</p> <p>32 Enrobé bitumineux routier C28, couche supérieur</p> <p>Parking collaborateurs</p>
	<p>Photo n° 33 / prélèvement n° 33</p> <p>33 Enrobé bitumineux routier C28, couche inférieur</p> <p>Parking collaborateurs</p>		<p>Photo n° 34</p> <p>34 Enrobé bitumineux routier C29, couche supérieur</p> <p>Parking collaborateurs</p>
	<p>Photo n° 35</p> <p>35 Enrobé bitumineux routier C29, couche inférieur</p> <p>Parking collaborateurs</p>		<p>Photo n° 36</p> <p>36 Enrobé bitumineux routier</p> <p>Parking collaborateur</p>



37

Photo n° 37

Enrobé bitumineux routier

Parking collaborateur



38

Photo n° 38 / prélèvement n° 38

Enrobé bitumineux routier C30, rustine
sous conteneurs

SMB



39

Photo n° 39 / prélèvement n° 39

Enrobé bitumineux routier C31, rustine
sous conteneurs

SMB



40

Photo n° 40 / prélèvement n° 40

Enrobé bitumineux routier C32, rustine

SMB



41

Photo n° 41 / prélèvement n° 41

Enrobé bitumineux routier C33, rustine
pieds de passerelle

SMB



42

Photo n° 42 / prélèvement n° 42

Enrobé bitumineux routier C34, rustine

SMB



43

Photo n° 43 / prélèvement n° 43
Enrobé bitumineux routier C35, bande
rustine
SMB



44

Photo n° 44 / prélèvement n° 44
Enrobé bitumineux routier C36, rustine
bande
SMB



45

Photo n° 45 / prélèvement n° 45
Enrobé bitumineux routier C37
SMA et SMB



46

Photo n° 46 / prélèvement n° 46
Enrobé bitumineux routier C38, bande
de route
SMA et SMB



47

Photo n° 47 / prélèvement n° 47
Enrobé bitumineux routier C39, trottoir
SMB



48

Photo n° 48 / prélèvement n° 48
Enrobé bitumineux routier C40, rustine
sur trottoir
SMB



49

Photo n° 49 / prélèvement n° 49
Enrobé bitumineux routier C41, rustine
Zone livraison SMA et SMB



50

Photo n° 50 / prélèvement n° 50
Enrobé bitumineux routier C42, trottoir
SMA



51

Photo n° 51 / prélèvement n° 51
Enrobé bitumineux routier C43
SMA



52

Photo n° 52 / prélèvement n° 52
Enrobé bitumineux routier C44 rustine
sur trottoir
SMA



53

Photo n° 53
Enrobé bitumineux routier C45
SMA



54

Photo n° 54 / prélèvement n° 54
Enrobé bitumineux routier C46
Energie

**55**

Photo n° 55 / prélèvement n° 55
Enrobé bitumineux routier C47, rustine
Energie

**56**

Photo n° 56 / prélèvement n° 56
Enrobé bitumineux routier C48, trottoir
Energie

**57**

Photo n° 57 / prélèvement n° 57
Enrobé bitumineux routier C49, trottoir
Energie

**58**

Photo n° 58 / prélèvement n° 58
Enrobé bitumineux routier C50, rustine
Energie

**59**

Photo n° 59 / prélèvement n° 59
Enrobé bitumineux routier C51, trottoir
Energie

**60**

Photo n° 60 / prélèvement n° 60
Enrobé bitumineux routier C52 trottoir
Energie



61	Photo n° 61
	Enrobé bitumineux routier C53
	Energie



62	Photo n° 62 / prélèvement n° 62
	Enrobé bitumineux routier C54, rustine, couche supérieur
	Energie



63	Photo n° 63 / prélèvement n° 63
	Enrobé bitumineux routier C54, rustine, couche inférieur
	Energie



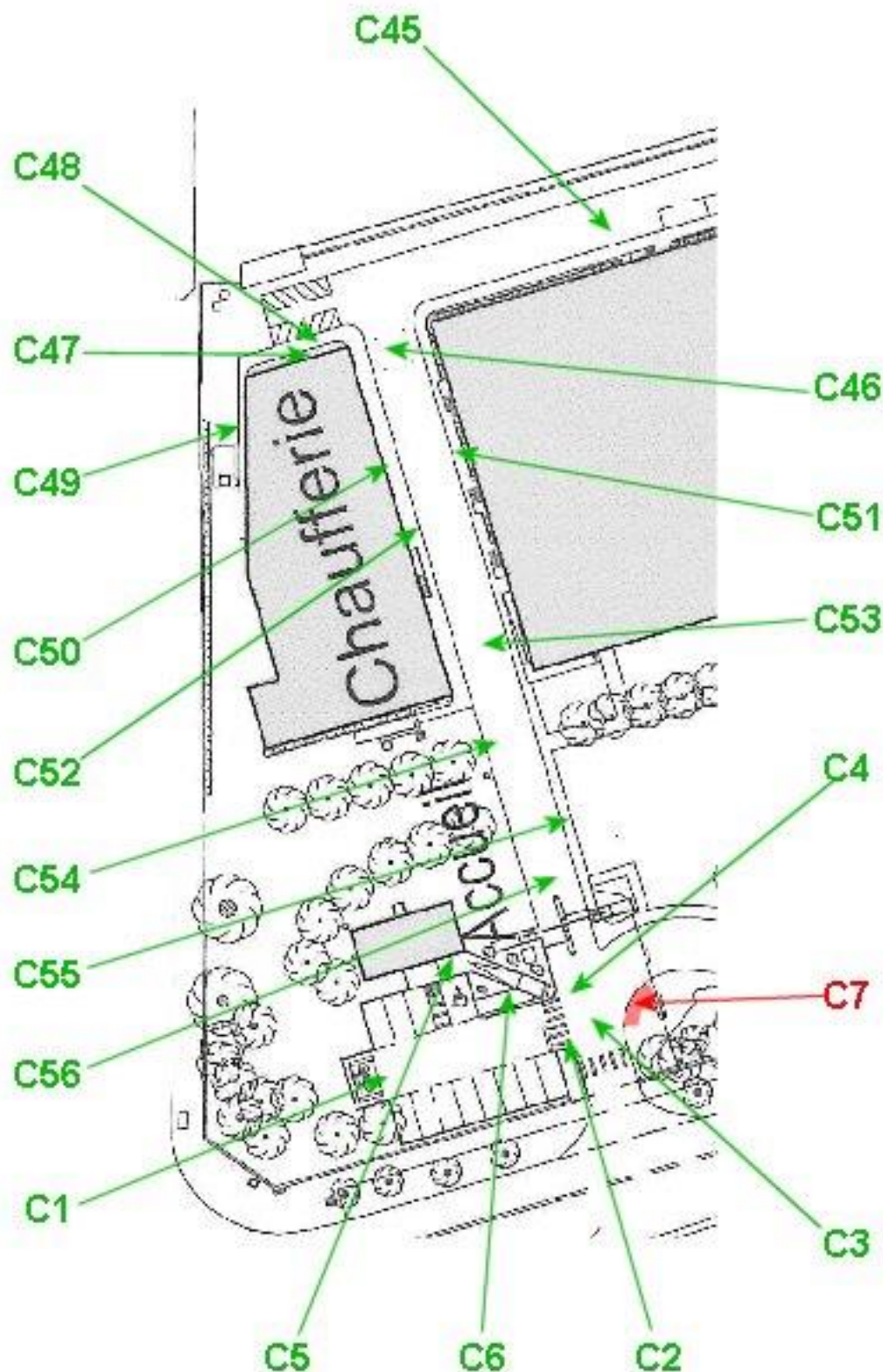
64	Photo n° 64 / prélèvement n° 64
	Enrobé bitumineux routier C55, trottoir
	Energie



65	Photo n° 65 / prélèvement n° 65
	Enrobé bitumineux routier C56
	Energie

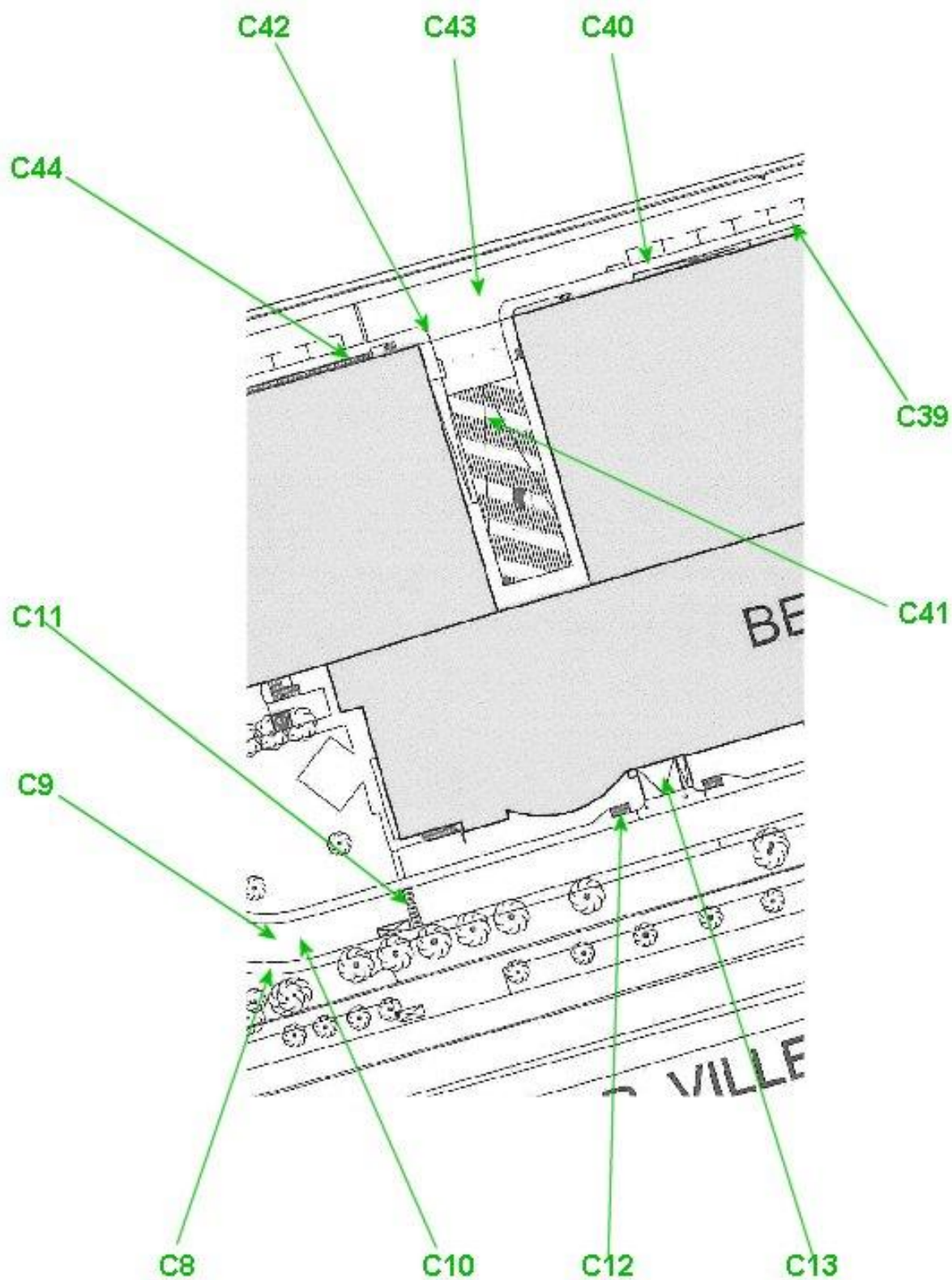


ANNEXE 4 : Plans ou Croquis

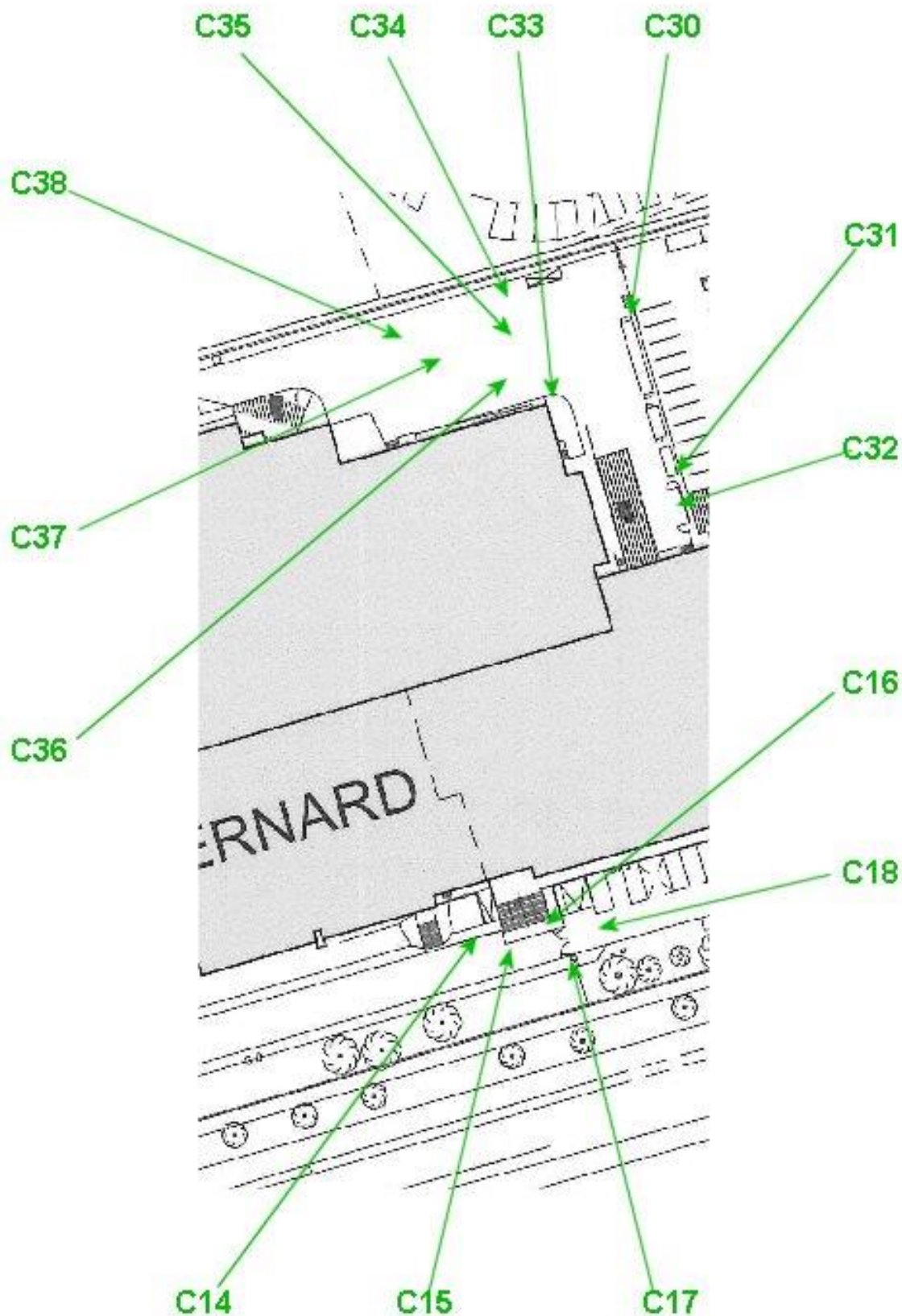


Légende : code couleur des numéros de matériaux de la fiche d'identification sur plan

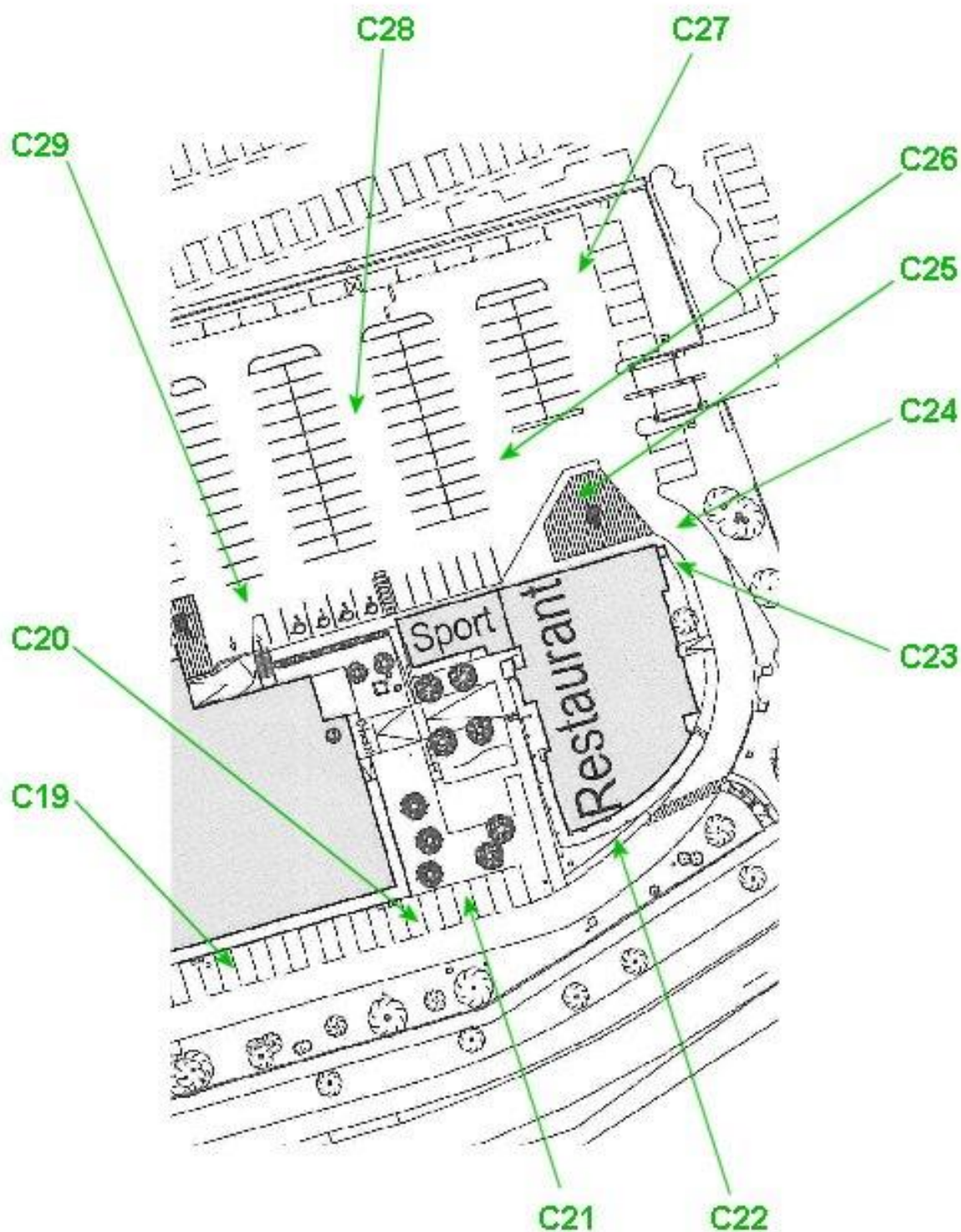
Matériaux non amiantés Teneur en HAP inférieure au seuil	Matériaux amiantés	Matériaux suspects (non prélevés)	Teneur en HAP Supérieure au seuil
---	--------------------	--------------------------------------	--------------------------------------



Légende : code couleur des numéros de matériaux de la fiche d'identification sur plan			
Matériaux non amiantés Teneur en HAP inférieure au seuil	Matériaux amiantés	Matériaux suspects (non prélevés)	Teneur en HAP Supérieure au seuil



Légende : code couleur des numéros de matériaux de la fiche d'identification sur plan			
Matériaux non amiantés Teneur en HAP inférieure au seuil	Matériaux amiantés	Matériaux suspects (non prélevés)	Teneur en HAP Supérieure au seuil



Légende : code couleur des numéros de matériaux de la fiche d'identification sur plan			
Matériaux non amiantés Teneur en HAP inférieure au seuil	Matériaux amiantés	Matériaux suspects (non prélevés)	Teneur en HAP Supérieure au seuil



ANNEXE 5 : Procès-verbaux d'analyses



Eurofins Analyses pour le Bâtiment Ile de France SAS

AUGERIS

Monsieur BODECHON

6 allée de Londres

91140 VILLEJUST

RAPPORT D'ANALYSE

N° de rapport d'analyse : AR-21-LH-022675-01 Date d'émission de rapport : 04/05/2021 12:01 Page 1/13

Annule et remplace la version AR-21-LH-020614-01 ayant pour date d'émission le 23/04/2021 à 02:30, qui doit être détruite ou nous être renvoyée.

Toute modification est identifiée par une mise en forme gras, italique et souligné.

Dossier N° : 21H010572

Date de réception : 14/04/2021

Date d'analyse : 21/04/2021

Référence dossier Client: RAD-220F019- 21-0081

SANOFI AVENTIS Alfortville - Recherche et Développement

Ensemble des enrobés routiers présents sur le site (voiries, trottoirs et circulations piétonnes) 3 Digue d'Alfortville 94140

ALFORTVILLE

Les résultats d'analyse d'hydrocarbures aromatiques polycycliques (HAP), réalisée par Eurofins Analyses pour l'Environnement France sont joints en annexe à ce rapport.

N° éch.	Référence client	Description visuelle	Technique utilisée / Analyste	Préparation		Résultats
				Nb prep / Nb grilles ou lames	Type	
001	1 Enrobé bitumineux routier C1 parking accueil	Matériau dur de type ciment (granulaire) (gris) ; matériau dur bitumineux de type enrobé granulats et liant hydrocarboné (noir)	MET / WL8L	1 / 2	Calcination et attaque acide (méthode interne de traitement)	Fibres d'amiante non détectées
002	2 Enrobé bitumineux routier C2 Parking accueil	Matériau dur de type ciment (granulaire) (gris) ; matériau dur bitumineux de type enrobé granulats et liant hydrocarboné (noir)	MET / WL8L	1 / 2	Calcination et attaque acide (méthode interne de traitement)	Fibres d'amiante non détectées
003	3 Enrobé bitumineux routier C3, rustine Entrée principale	Matériau dur bitumineux de type enrobé (visiblement monocouche) granulats et liant hydrocarboné (noir)	MET / WL8L	1 / 2	Calcination et attaque acide (méthode interne de traitement)	Fibres d'amiante non détectées
004	4 Enrobé bitumineux routier C4 Entrée principale	Matériau dur bitumineux de type enrobé (visiblement monocouche) granulats et liant hydrocarboné (noir)	MET / WL8L	1 / 2	Calcination et attaque acide (méthode interne de traitement)	Fibres d'amiante non détectées
005	5 Enrobé bitumineux routier C5, trottoir Entrée principale					

Tous les éléments de traçabilité sont disponibles sur demande. La reproduction de ce document n'est autorisée que sous sa forme intégrale. Il comporte 13 page(s). Les résultats du présent rapport s'appliquent aux objets tels qu'ils ont été reçus et ne concernent que les objets soumis à l'essai.

Eurofins Analyses pour le Bâtiment Ile de France SAS

117, Quai de Valmy, CS 5004

F-75484 Paris Cedex 10, FRANCE

Tél: +33 3 88 91 65 31; +33 1 40 37 03 03 - Fax: +33 3 88 91 65 31 - Site Web: www.eurofins.fr/amiante/analyses/

S.A.S. au capital de 3 944 055 € RCS Paris SIRET 529 293 912 00034 TVA FR90 529 293 912 APE 7120B



RAPPORT D'ANALYSE

N° de rapport d'analyse : AR-21-LH-022675-01 Date d'émission de rapport : 04/05/2021 12:01 Page 2/13
Annule et remplace la version AR-21-LH-020614-01 ayant pour date d'émission le 23/04/2021 à 02:30, qui doit être détruite ou nous être renvoyée.
Toute modification est identifiée par une mise en forme gras, italique et souligné.
Dossier N° : 21H010572 Date de réception : 14/04/2021 Date d'analyse : 21/04/2021
Référence dossier Client: RAD-220F019- 21-0081
SANOFI AVENTIS Alfortville - Recherche et Développement
Ensemble des enrobés routiers présents sur le site (voiries, trottoirs et circulations piétonnes) 3 Digue d'Alfortville 94140 ALFORTVILLE

N° éch.	Référence client	Description visuelle	Technique utilisée / Analyste	Préparation		Résultats
				Nb prep / Nb grilles ou lames	Type	
		Matériau dur bitumineux de type enrobé (visiblement monocouche) granulats et liant hydrocarboné (noir)	MET / WL8L	1 / 2	Calcination et attaque acide (méthode interne de traitement)	Fibres d'amiante non détectées
006	6 Enrobé bitumineux routier C6, rampe d'accès accueil Accueil	Matériau dur bitumineux de type enrobé (visiblement monocouche) granulats et liant hydrocarboné (noir)	MET / WL8L	1 / 2	Calcination et attaque acide (méthode interne de traitement)	Fibres d'amiante non détectées
007	7 Enrobé bitumineux routier C7, rustine trottoir bâtiment principal	Matériau dur bitumineux de type enrobé (visiblement monocouche) granulats et liant hydrocarboné (noir)	MET / WL8L	1 / 2	Calcination et attaque acide (méthode interne de traitement)	Fibres d'amiante non détectées
008	8 Enrobé bitumineux routier C8, trottoir bâtiment principal	Matériau dur bitumineux de type enrobé (visiblement monocouche) granulats et liant hydrocarboné (noir)	MET / WL8L	1 / 2	Calcination et attaque acide (méthode interne de traitement)	Fibres d'amiante non détectées
009	9 Enrobé bitumineux routier C9, couche supérieur bâtiment principal	Matériau dur bitumineux de type enrobé (visiblement monocouche) granulats et liant hydrocarboné (noir)	MET / WL8L	1 / 2	Calcination et attaque acide (méthode interne de traitement)	Fibres d'amiante non détectées
010 (1)	10 Enrobé bitumineux routier C9, couche inférieur Bâtiment principal	Matériau dur bitumineux de type enrobé granulats et liant hydrocarboné (noir)	MET / WL8L	1 / 2	Calcination et attaque acide (méthode interne de traitement)	Fibres d'amiante non détectées

Tous les éléments de traçabilité sont disponibles sur demande. La reproduction de ce document n'est autorisée que sous sa forme intégrale. Il comporte 13 page(s). Les résultats du présent rapport s'appliquent aux objets tels qu'ils ont été reçus et ne concernent que les objets soumis à l'essai.

Eurofins Analyses pour le Bâtiment Ile de France SAS

117, Quai de Valmy, CS 5004

F-75484 Paris Cedex 10, FRANCE

Tél: +33 3 88 91 65 31; +33 1 40 37 03 03 - Fax: +33 3 88 91 65 31 - Site Web: www.eurofins.fr/amiante/analyses/

S.A.S. au capital de 3 944 055 € RCS Paris SIRET 529 293 912 00034 TVA FR90 529 293 912 APE 7120B



RAPPORT D'ANALYSE

N° de rapport d'analyse : AR-21-LH-022675-01 Date d'émission de rapport : 04/05/2021 12:01 Page3/13
Annule et remplace la version AR-21-LH-020614-01 ayant pour date d'émission le 23/04/2021 à 02:30, qui doit être détruite ou nous être renvoyée.
Toute modification est identifiée par une mise en forme gras, italique et souligné.
Dossier N° : 21H010572 Date de réception : 14/04/2021 Date d'analyse : 21/04/2021
Référence dossier Client:RAD-220F019- 21-0081
SANOFI AVENTIS Alfortville -Recherche et Développement
Ensemble des enrobés routiers présents sur le site (voiries, trottoirs et circulations piétonnes) 3 Digue d'Alfortville 94140 ALFORTVILLE

N° éch.	Référence client	Description visuelle	Technique utilisée / Analyste	Préparation		Résultats
				Nb prep / Nb grilles ou lames	Type	
011	11 Enrobé bitumineux routier C10, rustine bâtiment principal	Matériau dur bitumineux de type enrobé (visiblement monocouche) granulats et liant hydrocarboné (noir)	MET / WL8L	1 / 2	Calcination et attaque acide (méthode interne de traitement)	Fibres d'amiante non détectées
012	12 Enrobé bitumineux routier C11 Bâtiment principal, escalier	Matériau dur bitumineux de type enrobé (visiblement monocouche) granulats et liant hydrocarboné (noir)	MET / WL8L	1 / 2	Calcination et attaque acide (méthode interne de traitement)	Fibres d'amiante non détectées
013	13 Enrobé bitumineux routier C12 Bâtiment principal, sous escalier	Matériau dur de type ciment (granulaire) (gris) ; matériau dur bitumineux de type enrobé granulats et liant hydrocarboné (noir)	MET / J84S	1 / 2	Calcination et attaque acide (méthode interne de traitement)	Fibres d'amiante non détectées
014	14 Enrobé bitumineux routier C13 Bâtiment principal, accès parking souterrain	Matériau dur bitumineux de type enrobé (visiblement monocouche) granulats et liant hydrocarboné (noir)	MET / WL8L	1 / 2	Calcination et attaque acide (méthode interne de traitement)	Fibres d'amiante non détectées
015	15 Enrobé bitumineux routier C14, trottoir Bâtiment principal	Matériau dur bitumineux de type enrobé (visiblement monocouche) granulats et liant hydrocarboné (noir)	MET / WL8L	1 / 2	Calcination et attaque acide (méthode interne de traitement)	Fibres d'amiante non détectées
016	16 Enrobé bitumineux routier C15, petite zone de trottoir Bâtiment principal					

Tous les éléments de traçabilité sont disponibles sur demande. La reproduction de ce document n'est autorisée que sous sa forme intégrale. Il comporte 13 page(s). Les résultats du présent rapport s'appliquent aux objets tels qu'ils ont été reçus et ne concernent que les objets soumis à l'essai.

Eurofins Analyses pour le Bâtiment Ile de France SAS

117, Quai de Valmy, CS 5004

F-75484 Paris Cedex 10, FRANCE

Tél: +33 3 88 91 65 31; +33 1 40 37 03 03 - Fax: +33 3 88 91 65 31 - Site Web: www.eurofins.fr/amiante/analyses/

S.A.S. au capital de 3 944 055 € RCS Paris SIRET 529 293 912 00034 TVA FR90 529 293 912 APE 7120B



RAPPORT D'ANALYSE

N° de rapport d'analyse : AR-21-LH-022675-01 Date d'émission de rapport : 04/05/2021 12:01 Page 4/13
Annule et remplace la version AR-21-LH-020614-01 ayant pour date d'émission le 23/04/2021 à 02:30, qui doit être détruite ou nous être renvoyée.
Toute modification est identifiée par une mise en forme gras, italique et souligné.
Dossier N° : 21H010572 Date de réception : 14/04/2021 Date d'analyse : 21/04/2021
Référence dossier Client: RAD-220F019- 21-0081
SANOFI AVENTIS Alfortville - Recherche et Développement
Ensemble des enrobés routiers présents sur le site (voiries, trottoirs et circulations piétonnes) 3 Digue d'Alfortville 94140 ALFORTVILLE

N° éch.	Référence client	Description visuelle	Technique utilisée / Analyste	Préparation		Résultats
				Nb prep / Nb grilles ou lames	Type	
		Matériau dur bitumineux de type enrobé (visiblement monocouche) granulats et liant hydrocarboné (noir)	MET / WL8L	1 / 2	Calcination et attaque acide (méthode interne de traitement)	Fibres d'amiante non détectées
017	17 Enrobé bitumineux routier C16 Bâtiment principal	Matériau dur bitumineux de type enrobé (visiblement monocouche) granulats et liant hydrocarboné (noir)	MET / WL8L	1 / 2	Calcination et attaque acide (méthode interne de traitement)	Fibres d'amiante non détectées
018 (1)	18 Enrobé bitumineux routier rustine tourniquet Bâtiment principal	Matériau dur bitumineux de type enrobé granulats et liant hydrocarboné (noir)	MET / WL8L	1 / 2	Calcination et attaque acide (méthode interne de traitement)	Fibres d'amiante non détectées
019	19 Enrobé bitumineux routier C18 Bâtiment principal	Matériau dur bitumineux de type enrobé (visiblement monocouche) granulats et liant hydrocarboné (noir)	MET / WL8L	1 / 2	Calcination et attaque acide (méthode interne de traitement)	Fibres d'amiante non détectées
020	20 Enrobé bitumineux routier C19, rustine sur parking Bâtiment principal	Matériau dur bitumineux de type enrobé (visiblement monocouche) granulats et liant hydrocarboné (noir)	MET / WL8L	1 / 2	Calcination et attaque acide (méthode interne de traitement)	Fibres d'amiante non détectées
021	21 Enrobé bitumineux routier C20, parking Bâtiment principal	Matériau dur bitumineux de type enrobé (visiblement monocouche) granulats et liant hydrocarboné (noir)	MET / WL8L	1 / 2	Calcination et attaque acide (méthode interne de traitement)	Fibres d'amiante non détectées

Tous les éléments de traçabilité sont disponibles sur demande. La reproduction de ce document n'est autorisée que sous sa forme intégrale. Il comporte 13 page(s). Les résultats du présent rapport s'appliquent aux objets tels qu'ils ont été reçus et ne concernent que les objets soumis à l'essai.

Eurofins Analyses pour le Bâtiment Ile de France SAS

117, Quai de Valmy, CS 5004

F-75484 Paris Cedex 10, FRANCE

Tél: +33 3 88 91 65 31; +33 1 40 37 03 03 - Fax: +33 3 88 91 65 31 - Site Web: www.eurofins.fr/amiante/analyses/

S.A.S. au capital de 3 944 055 € RCS Paris SIRET 529 293 912 00034 TVA FR90 529 293 912 APE 7120B



RAPPORT D'ANALYSE

N° de rapport d'analyse : AR-21-LH-022675-01 Date d'émission de rapport : 04/05/2021 12:01 Page 5/13
Annule et remplace la version AR-21-LH-020614-01 ayant pour date d'émission le 23/04/2021 à 02:30, qui doit être détruite ou nous être renvoyée.
Toute modification est identifiée par une mise en forme gras, italique et souligné.
Dossier N° : 21H010572 Date de réception : 14/04/2021 Date d'analyse : 21/04/2021
Référence dossier Client: RAD-220F019- 21-0081
SANOFI AVENTIS Alfortville - Recherche et Développement
Ensemble des enrobés routiers présents sur le site (voiries, trottoirs et circulations piétonnes) 3 Digue d'Alfortville 94140 ALFORTVILLE

N° éch.	Référence client	Description visuelle	Technique utilisée / Analyse	Préparation		Résultats
				Nb prep / Nb grilles ou lames	Type	
022	22 Enrobé bitumineux routier C21, parking Restaurant	Matériau dur de type ciment (granulaire) (gris) ; matériau dur bitumineux de type enrobé granulats et liant hydrocarboné (noir)	MET / WL8L	1 / 2	Calcination et attaque acide (méthode interne de traitement)	Fibres d'amiante non détectées
023	23 Enrobé bitumineux routier C22, trottoir rouge Restaurant	Matériau dur bitumineux de type enrobé (visiblement monocouche) granulats et liant hydrocarboné (rouge)	MET / WL8L	1 / 2	Calcination et attaque acide (méthode interne de traitement)	Fibres d'amiante non détectées
024 (1)	24 Enrobé bitumineux routier C23, trottoir Restaurant	Matériau dur bitumineux de type enrobé granulats et liant hydrocarboné (rouge)	MET / WL8L	1 / 2	Calcination et attaque acide (méthode interne de traitement)	Fibres d'amiante non détectées
025	25 Enrobé bitumineux routier C24, couche supérieur Restaurant	Matériau dur bitumineux de type enrobé (visiblement monocouche) granulats et liant hydrocarboné (noir)	MET / WL8L	1 / 2	Calcination et attaque acide (méthode interne de traitement)	Fibres d'amiante non détectées
026 (2)	26 Enrobé bitumineux routier C24, couche inférieur Restaurant	Matériau dur bitumineux de type enrobé granulats et liant hydrocarboné (noir)	MET / WL8L	1 / 2	Calcination et attaque acide (méthode interne de traitement)	Fibres d'amiante non détectées
027	27 Enrobé bitumineux routier C25, couche supérieur Parking collaborateurs	Matériau dur bitumineux de type enrobé (visiblement monocouche) granulats et liant hydrocarboné (noir)	MET / WL8L	1 / 2	Calcination et attaque acide (méthode interne de traitement)	Fibres d'amiante non détectées

Tous les éléments de traçabilité sont disponibles sur demande. La reproduction de ce document n'est autorisée que sous sa forme intégrale. Il comporte 13 page(s). Les résultats du présent rapport s'appliquent aux objets tels qu'ils ont été reçus et ne concernent que les objets soumis à l'essai.

Eurofins Analyses pour le Bâtiment Ile de France SAS
117, Quai de Valmy, CS 5004
F-75484 Paris Cedex 10, FRANCE
Tél: +33 3 88 91 65 31; +33 1 40 37 03 03 - Fax: +33 3 88 91 65 31 - Site Web: www.eurofins.fr/amiante/analyses/
S.A.S. au capital de 3 944 055 € RCS Paris SIRET 529 293 912 00034 TVA FR90 529 293 912 APE 7120B



RAPPORT D'ANALYSE

N° de rapport d'analyse : AR-21-LH-022675-01 Date d'émission de rapport : 04/05/2021 12:01 Page 6/13
Annule et remplace la version AR-21-LH-020614-01 ayant pour date d'émission le 23/04/2021 à 02:30, qui doit être détruite ou nous être renvoyée.
Toute modification est identifiée par une mise en forme gras, italique et souligné.
Dossier N° : 21H010572 Date de réception : 14/04/2021 Date d'analyse : 21/04/2021
Référence dossier Client: RAD-220F019- 21-0081
SANOFI AVENTIS Alfortville - Recherche et Développement
Ensemble des enrobés routiers présents sur le site (voiries, trottoirs et circulations piétonnes) 3 Digue d'Alfortville 94140 ALFORTVILLE

N° éch.	Référence client	Description visuelle	Technique utilisée / Analyste	Préparation		Résultats
				Nb prep / Nb grilles ou lames	Type	
028	28 Enrobé bitumineux routier C25, couche inférieur Parking collaborateurs	Matériau dur bitumineux de type enrobé (visiblement monocouche) granulats et liant hydrocarboné (noir)	MET / WL8L	1 / 2	Calcination et attaque acide (méthode interne de traitement)	Fibres d'amiante non détectées
029	31 Enrobé bitumineux routier rustine Parking collaborateurs	Matériau dur bitumineux de type enrobé (visiblement monocouche) granulats et liant hydrocarboné (noir)	MET / WL8L	1 / 2	Calcination et attaque acide (méthode interne de traitement)	Fibres d'amiante non détectées
030	32 Enrobé bitumineux routier C28, couche supérieur Parking collaborateurs	Matériau dur bitumineux de type enrobé (visiblement monocouche) granulats et liant hydrocarboné (noir)	MET / WL8L	1 / 2	Calcination et attaque acide (méthode interne de traitement)	Fibres d'amiante non détectées
031	33 Enrobé bitumineux routier C28, couche inférieur Parking collaborateurs	Matériau dur de type ciment (granulaire) (gris) ; matériau dur bitumineux de type enrobé granulats et liant hydrocarboné (noir)	MET / WL8L	1 / 2	Calcination et attaque acide (méthode interne de traitement)	Fibres d'amiante non détectées
032	38 Enrobé bitumineux routier C30, rustine sous conteneurs SMB	Matériau dur bitumineux de type enrobé (visiblement monocouche) granulats et liant hydrocarboné (noir)	MET / WL8L	1 / 2	Calcination et attaque acide (méthode interne de traitement)	Fibres d'amiante non détectées
033	39 Enrobé bitumineux routier C31, rustine sous conteneurs SMB					

Tous les éléments de traçabilité sont disponibles sur demande. La reproduction de ce document n'est autorisée que sous sa forme intégrale. Il comporte 13 page(s). Les résultats du présent rapport s'appliquent aux objets tels qu'ils ont été reçus et ne concernent que les objets soumis à l'essai.

Eurofins Analyses pour le Bâtiment Ile de France SAS
117, Quai de Valmy, CS 5004
F-75484 Paris Cedex 10, FRANCE
Tél: +33 3 88 91 65 31; +33 1 40 37 03 03 - Fax: +33 3 88 91 65 31 - Site Web: www.eurofins.fr/amiante/analyses/
S.A.S. au capital de 3 944 055 € RCS Paris SIRET 529 293 912 00034 TVA FR90 529 293 912 APE 7120B



RAPPORT D'ANALYSE

N° de rapport d'analyse : AR-21-LH-022675-01 Date d'émission de rapport : 04/05/2021 12:01 Page 7/13
Annule et remplace la version AR-21-LH-020614-01 ayant pour date d'émission le 23/04/2021 à 02:30, qui doit être détruite ou nous être renvoyée.
Toute modification est identifiée par une mise en forme gras, italique et souligné.
Dossier N° : 21H010572 Date de réception : 14/04/2021 Date d'analyse : 21/04/2021
Référence dossier Client: RAD-220F019- 21-0081
SANOFI AVENTIS Alfortville - Recherche et Développement
Ensemble des enrobés routiers présents sur le site (voiries, trottoirs et circulations piétonnes) 3 Digue d'Alfortville 94140 ALFORTVILLE

N° éch.	Référence client	Description visuelle	Technique utilisée / Analyste	Préparation		Résultats
				Nb prep / Nb grilles ou lames	Type	
		Matériau dur bitumineux de type enrobé (visiblement monocouche) granulats et liant hydrocarboné (noir)	MET / WL8L	1 / 2	Calcination et attaque acide (méthode interne de traitement)	Fibres d'amiante non détectées
034	40 Enrobé bitumineux routier C32, rustine SMB	Matériau dur bitumineux de type enrobé (visiblement monocouche) granulats et liant hydrocarboné (noir)	MET / WL8L	1 / 2	Calcination et attaque acide (méthode interne de traitement)	Fibres d'amiante non détectées
035	41 Enrobé bitumineux routier C33, rustine pieds de passerelle SMB	Matériau dur bitumineux de type enrobé (visiblement monocouche) granulats et liant hydrocarboné (noir)	MET / WL8L	1 / 2	Calcination et attaque acide (méthode interne de traitement)	Fibres d'amiante non détectées
036	42 Enrobé bitumineux routier C34, rustine SMB	Matériau dur bitumineux de type enrobé (visiblement monocouche) granulats et liant hydrocarboné (noir)	MET / WL8L	1 / 2	Calcination et attaque acide (méthode interne de traitement)	Fibres d'amiante non détectées
037	43 Enrobé bitumineux routier C35, bande rustine SMB	Matériau dur bitumineux de type enrobé (visiblement monocouche) granulats et liant hydrocarboné (noir)	MET / WL8L	1 / 2	Calcination et attaque acide (méthode interne de traitement)	Fibres d'amiante non détectées
038	44 Enrobé bitumineux routier C36, rustine bande SMB					

Tous les éléments de traçabilité sont disponibles sur demande. La reproduction de ce document n'est autorisée que sous sa forme intégrale. Il comporte 13 page(s). Les résultats du présent rapport s'appliquent aux objets tels qu'ils ont été reçus et ne concernent que les objets soumis à l'essai.

Eurofins Analyses pour le Bâtiment Ile de France SAS
117, Quai de Valmy, CS 5004
F-75484 Paris Cedex 10, FRANCE
Tél: +33 3 88 91 65 31; +33 1 40 37 03 03 - Fax: +33 3 88 91 65 31 - Site Web: www.eurofins.fr/amiante/analyses/
S.A.S. au capital de 3 944 055 € RCS Paris SIRET 529 293 912 00034 TVA FR90 529 293 912 APE 7120B



RAPPORT D'ANALYSE

N° de rapport d'analyse : AR-21-LH-022675-01 Date d'émission de rapport : 04/05/2021 12:01 Page 8/13
Annule et remplace la version AR-21-LH-020614-01 ayant pour date d'émission le 23/04/2021 à 02:30, qui doit être détruite ou nous être renvoyée.
Toute modification est identifiée par une mise en forme gras, italique et souligné.
Dossier N° : 21H010572 Date de réception : 14/04/2021 Date d'analyse : 21/04/2021
Référence dossier Client: RAD-220F019- 21-0081
SANOFI AVENTIS Alfortville - Recherche et Développement
Ensemble des enrobés routiers présents sur le site (voiries, trottoirs et circulations piétonnes) 3 Digue d'Alfortville 94140 ALFORTVILLE

N° éch.	Référence client	Description visuelle	Technique utilisée / Analyste	Préparation		Résultats
				Nb prep / Nb grilles ou lames	Type	
		Matériau dur bitumineux de type enrobé (visiblement monocouche) granulats et liant hydrocarboné (noir)	MET / WL8L	1 / 2	Calcination et attaque acide (méthode interne de traitement)	Fibres d'amiante non détectées
039	45 Enrobé bitumineux routier C37 SMAet SMB	Matériau dur bitumineux de type enrobé (visiblement monocouche) granulats et liant hydrocarboné (noir)	MET / WL8L	1 / 2	Calcination et attaque acide (méthode interne de traitement)	Fibres d'amiante non détectées
040	46 Enrobé bitumineux routier C38, bande de route SMAetSMB	Matériau dur bitumineux de type enrobé (visiblement monocouche) granulats et liant hydrocarboné (noir)	MET / WL8L	1 / 2	Calcination et attaque acide (méthode interne de traitement)	Fibres d'amiante non détectées
041	47 Enrobé bitumineux routier C39, trottoir SMB	Matériau dur bitumineux de type enrobé (visiblement monocouche) granulats et liant hydrocarboné (noir)	MET / WL8L	1 / 2	Calcination et attaque acide (méthode interne de traitement)	Fibres d'amiante non détectées
042	48 Enrobé bitumineux routier C40, rustine sur trottoir SMB	Matériau dur bitumineux de type enrobé (visiblement monocouche) granulats et liant hydrocarboné (noir)	MET / WL8L	1 / 2	Calcination et attaque acide (méthode interne de traitement)	Fibres d'amiante non détectées
043	49 Enrobé bitumineux routier C41, rustine Zone livraison 3MA et SMB					

Tous les éléments de traçabilité sont disponibles sur demande. La reproduction de ce document n'est autorisée que sous sa forme intégrale. Il comporte 13 page(s). Les résultats du présent rapport s'appliquent aux objets tels qu'ils ont été reçus et ne concernent que les objets soumis à l'essai.

Eurofins Analyses pour le Bâtiment Ile de France SAS
117, Quai de Valmy, CS 5004
F-75484 Paris Cedex 10, FRANCE
Tél: +33 3 88 91 65 31; +33 1 40 37 03 03 - Fax: +33 3 88 91 65 31 - Site Web: www.eurofins.fr/amiante/analyses/
S.A.S. au capital de 3 944 055 € RCS Paris SIRET 529 293 912 00034 TVA FR90 529 293 912 APE 7120B



RAPPORT D'ANALYSE

N° de rapport d'analyse : AR-21-LH-022675-01 Date d'émission de rapport : 04/05/2021 12:01 Page9/13
Annule et remplace la version AR-21-LH-020614-01 ayant pour date d'émission le 23/04/2021 à 02:30, qui doit être détruite ou nous être renvoyée.
Toute modification est identifiée par une mise en forme gras, italique et souligné.
Dossier N° : 21H010572 Date de réception : 14/04/2021 Date d'analyse : 21/04/2021
Référence dossier Client:RAD-220F019- 21-0081
SANOFI AVENTIS Alfortville -Recherche et Développement
Ensemble des enrobés routiers présents sur le site (voiries, trottoirs et circulations piétonnes) 3 Digue d'Alfortville 94140 ALFORTVILLE

N° éch.	Référence client	Description visuelle	Technique utilisée / Analyste	Préparation		Résultats
				Nb prep / Nb grilles ou lames	Type	
		Matériau dur bitumineux de type enrobé (visiblement monocouche) granulats et liant hydrocarboné (noir)	MET / WL8L	1 / 2	Calcination et attaque acide (méthode interne de traitement)	Fibres d'amiante non détectées
044	50 Enrobé bitumineux routier C42, trottoir SMA	Matériau dur bitumineux de type enrobé (visiblement monocouche) granulats et liant hydrocarboné (noir)	MET / WL8L	1 / 2	Calcination et attaque acide (méthode interne de traitement)	Fibres d'amiante non détectées
045	51 Enrobé bitumineux routier C43 SMA	Matériau dur bitumineux de type enrobé (visiblement monocouche) granulats et liant hydrocarboné (noir)	MET / WL8L	1 / 2	Calcination et attaque acide (méthode interne de traitement)	Fibres d'amiante non détectées
046	52 Enrobé bitumineux routier rustine sur trottoir SMA	Matériau dur bitumineux de type enrobé (visiblement monocouche) granulats et liant hydrocarboné (noir)	MET / I52M	1 / 2	Calcination et attaque acide (méthode interne de traitement)	Fibres d'amiante non détectées
047	54 Enrobé bitumineux routier C46 Energie	Matériau dur bitumineux de type enrobé (visiblement monocouche) granulats et liant hydrocarboné (noir)	MET / I52M	1 / 2	Calcination et attaque acide (méthode interne de traitement)	Fibres d'amiante non détectées
048 (1)	55 Enrobé bitumineux routier C47, rustine Energie	Matériau dur bitumineux de type enrobé granulats et liant hydrocarboné (noir)	MET / I52M	1 / 2	Calcination et attaque acide (méthode interne de traitement)	Fibres d'amiante non détectées

Tous les éléments de traçabilité sont disponibles sur demande. La reproduction de ce document n'est autorisée que sous sa forme intégrale. Il comporte 13 page(s). Les résultats du présent rapport s'appliquent aux objets tels qu'ils ont été reçus et ne concernent que les objets soumis à l'essai.

Eurofins Analyses pour le Bâtiment Ile de France SAS

117, Quai de Valmy, CS 5004

F-75484 Paris Cedex 10, FRANCE

Tél: +33 3 88 91 65 31; +33 1 40 37 03 03 - Fax: +33 3 88 91 65 31 - Site Web: www.eurofins.fr/amiante/analyses/

S.A.S. au capital de 3 944 055 € RCS Paris SIRET 529 293 912 00034 TVA FR90 529 293 912 APE 7120B



RAPPORT D'ANALYSE

N° de rapport d'analyse : AR-21-LH-022675-01 Date d'émission de rapport : 04/05/2021 12:01 Page 10/13
Annule et remplace la version AR-21-LH-020614-01 ayant pour date d'émission le 23/04/2021 à 02:30, qui doit être détruite ou nous être renvoyée.
Toute modification est identifiée par une mise en forme gras, italique et souligné.
Dossier N° : 21H010572 Date de réception : 14/04/2021 Date d'analyse : 21/04/2021
Référence dossier Client: RAD-220F019- 21-0081
SANOFI AVENTIS Alfortville - Recherche et Développement
Ensemble des enrobés routiers présents sur le site (voiries, trottoirs et circulations piétonnes) 3 Digue d'Alfortville 94140 ALFORTVILLE

N° éch.	Référence client	Description visuelle	Technique utilisée / Analyste	Préparation		Résultats
				Nb prep / Nb grilles ou lames	Type	
049 (1)	56 Enrobé bitumineux routier C48, trottoir Energie	Matériau dur bitumineux de type enrobé granulats et liant hydrocarboné (noir)	MET / I52M	1 / 2	Calcination et attaque acide (méthode interne de traitement)	Fibres d'amiante non détectées
050	57 Enrobé bitumineux routier C49, trottoir Energie	Matériau dur bitumineux de type enrobé (visiblement monocouche) granulats et liant hydrocarboné (noir)	MET / I52M	1 / 2	Calcination et attaque acide (méthode interne de traitement)	Fibres d'amiante non détectées
051	58 Enrobé bitumineux routier C50, rustine Energie	Matériau dur bitumineux de type enrobé (visiblement monocouche) granulats et liant hydrocarboné (noir)	MET / I52M	1 / 2	Calcination et attaque acide (méthode interne de traitement)	Fibres d'amiante non détectées
052	59 Enrobé bitumineux routier C51, trottoir Energie	Matériau dur bitumineux de type enrobé (visiblement monocouche) granulats et liant hydrocarboné (noir)	MET / I52M	1 / 2	Calcination et attaque acide (méthode interne de traitement)	Fibres d'amiante non détectées
053	60 Enrobé bitumineux routier trottoir Energie	Matériau dur bitumineux de type enrobé (visiblement monocouche) granulats et liant hydrocarboné (noir)	MET / J84S	1 / 2	Calcination et attaque acide (méthode interne de traitement)	Fibres d'amiante non détectées
054	62 Enrobé bitumineux routier C54, rustine, couche supérieur Energie	Matériau dur bitumineux de type enrobé (visiblement monocouche) granulats et liant hydrocarboné (noir)	MET / J84S	1 / 2	Calcination et attaque acide (méthode interne de traitement)	Fibres d'amiante non détectées

Tous les éléments de traçabilité sont disponibles sur demande. La reproduction de ce document n'est autorisée que sous sa forme intégrale. Il comporte 13 page(s). Les résultats du présent rapport s'appliquent aux objets tels qu'ils ont été reçus et ne concernent que les objets soumis à l'essai.

Eurofins Analyses pour le Bâtiment Ile de France SAS

117, Quai de Valmy, CS 5004

F-75484 Paris Cedex 10, FRANCE

Tél: +33 3 88 91 65 31; +33 1 40 37 03 03 - Fax: +33 3 88 91 65 31 - Site Web: www.eurofins.fr/amiante/analyses/

S.A.S. au capital de 3 944 055 € RCS Paris SIRET 529 293 912 00034 TVA FR90 529 293 912 APE 7120B



RAPPORT D'ANALYSE

N° de rapport d'analyse : AR-21-LH-022675-01 Date d'émission de rapport : 04/05/2021 12:01 Page 11/13
Annule et remplace la version AR-21-LH-020614-01 ayant pour date d'émission le 23/04/2021 à 02:30, qui doit être détruite ou nous être renvoyée.
Toute modification est identifiée par une mise en forme gras, italique et souligné.
Dossier N° : 21H010572 Date de réception : 14/04/2021 Date d'analyse : 21/04/2021
Référence dossier Client: RAD-220F019- 21-0081
SANOFI AVENTIS Alfortville - Recherche et Développement
Ensemble des enrobés routiers présents sur le site (voiries, trottoirs et circulations piétonnes) 3 Digue d'Alfortville 94140 ALFORTVILLE

N° éch.	Référence client	Description visuelle	Technique utilisée / Analyste	Préparation		Résultats
				Nb prep / Nb grilles ou lames	Type	
055	63 Enrobé bitumineux routier C54, rustrine, couche inférieur Energie	Matériau dur bitumineux de type enrobé (visiblement monocouche) granulats et liant hydrocarboné (noir)	MET / J84S	1 / 2	Calcination et attaque acide (méthode interne de traitement)	Fibres d'amiante non détectées
056	64 Enrobé bitumineux routier 055, trottoir Energie	Matériau dur bitumineux de type enrobé (visiblement monocouche) granulats et liant hydrocarboné (noir)	MET / J84S	1 / 2	Calcination et attaque acide (méthode interne de traitement)	Fibres d'amiante non détectées
057	65 Enrobé bitumineux routier C56 Energie	Matériau dur bitumineux de type enrobé (visiblement monocouche) granulats et liant hydrocarboné (noir)	MET / I52M	1 / 2	Calcination et attaque acide (méthode interne de traitement)	Fibres d'amiante non détectées

<u>Observation(s) échantillon(s)</u>	
(1)	Un matériau de type ciment est présent dans l'échantillon, en quantités trop faibles pour effectuer une analyse représentative de ce matériau.
(2)	Un matériau de type ciment est présent dans l'échantillon, en quantités trop faibles pour effectuer une analyse représentative de ce matériau.

Méthode d'analyse employée pour la recherche qualitative des fibres d'amiante dans les matériaux :

Traitement par une méthode interne (**mode opératoire T-PM-WO22725**) en vue d'une identification des fibres au Microscopie Electronique à Transmission (**MET**) selon parties utiles de la norme **NFX 43-050**.

Tous les éléments de traçabilité sont disponibles sur demande. La reproduction de ce document n'est autorisée que sous sa forme intégrale. Il comporte 13 page(s). Les résultats du présent rapport s'appliquent aux objets tels qu'ils ont été reçus et ne concernent que les objets soumis à l'essai.

Eurofins Analyses pour le Bâtiment Ile de France SAS
117, Quai de Valmy, CS 5004
F-75484 Paris Cedex 10, FRANCE
Tél: +33 3 88 91 65 31; +33 1 40 37 03 03 - Fax: +33 3 88 91 65 31 - Site Web: www.eurofins.fr/amiante/analyses/
S.A.S. au capital de 3 944 055 € RCS Paris SIRET 529 293 912 00034 TVA FR90 529 293 912 APE 7120B



RAPPORT D'ANALYSE

N° de rapport d'analyse : AR-21-LH-022675-01 Date d'émission de rapport : 04/05/2021 12:01 Page 12/13

Annule et remplace la version AR-21-LH-020614-01 ayant pour date d'émission le 23/04/2021 à 02:30, qui doit être détruite ou nous être renvoyée.

Toute modification est identifiée par une mise en forme gras, italique et souligné.

Dossier N° : 21H010572

Date de réception : 14/04/2021

Date d'analyse : 21/04/2021

Référence dossier Client: RAD-220F019- 21-0081

SANOFI AVENTIS Alfortville -Recherche et Développement

Ensemble des enrobés routiers présents sur le site (voiries, trottoirs et circulations piétonnes) 3 Digue d'Alfortville 94140 ALFORTVILLE

NB 1 : Sauf information contraire sur ce rapport, le laboratoire effectue une analyse couche par couche de l'échantillon transmis par le demandeur.

Des composants décrits simultanément dans une même couche n'ont pas pu faire l'objet de prises d'essai séparées pour l'analyse.

NB 2 : "Fibres d'amiante non détectées au MOLP" s'entend comme : "aucune fibre d'amiante n'a été détectée, l'échantillon objet de l'essai peut éventuellement renfermer une teneur en fibre d'amiante optiquement observables** inférieure à la limite de détection. ** Pour être optiquement observable, une fibre doit avoir une largeur supérieure à 0,2 micromètre (µm)" : "Fibres d'amiante non détectées" au MET s'entend comme : " aucune fibre d'amiante n'a été détectée, l'échantillon objet de l'essai peut éventuellement renfermer une teneur en fibre d'amiante inférieure à la limite de détection."

NB 3 : Pour la recherche d'amiante dans les matériaux, la limite de détection garantie par prise d'essai dans les matériaux (en MOLP et /ou en MET) est de 0.1% en masse.

NB 4 : Le présent rapport ne mentionne que les analyses conclusives. Toutefois, conformément à son offre et au LAB GTA 44, le laboratoire met en œuvre les deux techniques MOLP et META sur tous les échantillons massifs. La mention sur le rapport d'une technique d'analyse par META indique que les échantillons ont été traités selon l'annexe 2 du guide HSG 248 (MOLP) mais sans aboutir à un résultat conclusif.

NB 5 : Analyse réalisée dans le cadre des textes réglementaires suivants : Décret n° 2017-899 du 9 mai 2017, Décret n° 2019-251 du 27 mars 2019, Décret n° 2011-629 du 3 juin 2011, Arrêté du 1er octobre 2019 (JORF n°0245 du 20 octobre 2019 texte n° 18).

NB 6 : Le rapport est établi dans le cadre du cas 1 de l'article 6 de l'arrêté du 1er octobre 2019 à savoir la détection et l'identification d'amiante délibérément ajouté dans les matériaux et produits manufacturés.

Tous les éléments de traçabilité sont disponibles sur demande. La reproduction de ce document n'est autorisée que sous sa forme intégrale. Il comporte 13 page(s). Les résultats du présent rapport s'appliquent aux objets tels qu'ils ont été reçus et ne concernent que les objets soumis à l'essai.

Eurofins Analyses pour le Bâtiment Ile de France SAS

117, Quai de Valmy ,CS 5004

F-75484 Paris Cedex 10, FRANCE

Tél: +33 3 88 91 65 31; +33 1 40 37 03 03 - Fax: +33 3 88 91 65 31 - Site Web: www.eurofins.fr/amiante/analyses/

S.A.S. au capital de 3 944 055 € RCS Paris SIRET 529 293 912 00034 TVA FR90 529 293 912 APE 7120B



Eurofins Analyses pour le Bâtiment Ile de France SAS

RAPPORT D'ANALYSE

N° de rapport d'analyse : AR-21-LH-022675-01 Date d'émission de rapport : 04/05/2021 12:01 Page 13/13
Annule et remplace la version AR-21-LH-020614-01 ayant pour date d'émission le 23/04/2021 à 02:30, qui doit être détruite ou nous être renvoyée.
Toute modification est identifiée par une mise en forme gras, italique et souligné.
Dossier N° : 21H010572 Date de réception : 14/04/2021 Date d'analyse : 21/04/2021
Référence dossier Client: RAD-220F019- 21-0081
SANOFI AVENTIS Alfortville -Recherche et Développement
Ensemble des enrobés routiers présents sur le site (voiries, trottoirs et circulations piétonnes) 3 Digue d'Alfortville 94140 ALFORTVILLE

Julien Mouscadet
Responsable Dptmt Laboratoire

Tous les éléments de traçabilité sont disponibles sur demande. La reproduction de ce document n'est autorisée que sous sa forme intégrale. Il comporte 13 page(s). Les résultats du présent rapport s'appliquent aux objets tels qu'ils ont été reçus et ne concernent que les objets soumis à l'essai.

Eurofins Analyses pour le Bâtiment Ile de France SAS

117, Quai de Valmy, CS 5004

F-75484 Paris Cedex 10, FRANCE

Tél: +33 3 88 91 65 31; +33 1 40 37 03 03 - Fax: +33 3 88 91 65 31 - Site Web: www.eurofins.fr/amiante/analyses/

S.A.S. au capital de 3 944 055 € RCS Paris SIRET 529 293 912 00034 TVA FR90 529 293 912 APE 7120B



EUROFINS ANALYSES POUR L'ENVIRONNEMENT FRANCE SAS

Page 1/17

**EUROFINS ANALYSES POUR LE
BATIMENT ILE DE FRANCE SAS**
Analyses IDF
EUROFINS ABIDF
117 Quai de Valmy
75010 PARIS

RAPPORT D'ANALYSE

Dossier N° : 21E079110

N° de rapport d'analyse : AR-21-LK-093494-01

Référence Dossier :

Référence Commande : EULHCF00008170

Coordinateur de Projets Clients : Caroline Eber / Carolineeber@eurofins.com / +33 388029013

Version du : 04/05/2021

Date de réception technique : 24/04/2021

Première date de réception physique : 24/04/2021

Eurofins Analyses pour l'Environnement - Site de Saverne
5, rue d'Oterswiller - 67700 Saverne
Tél 03 88 911 911 - fax 03 88 916 531 - site web : www.eurofins.fr/env
SAS au capital de 1 632 800 € - APE 7120B - RCS SAVERNE 422 998 971



**RAPPORT D'ANALYSE****Dossier N° : 21E079110**

Version du : 04/05/2021

N° de rapport d'analyse : AR-21-LK-093494-01

Date de réception technique : 24/04/2021

Première date de réception physique : 24/04/2021

Référence Dossier :

Référence Commande : EULHCF00008170

N° Ech	Matrice		Référence échantillon
001	Matériaux routiers	(ROU)	21H010572-001 - 1 Enrobé bitumineux routier C1 parking accueil
002	Matériaux routiers	(ROU)	21H010572-002 - 2 Enrobé bitumineux routier C2 Parking accueil
003	Matériaux routiers	(ROU)	21H010572-003 - 3 Enrobé bitumineux routier C3, rustine Entrée principale
004	Matériaux routiers	(ROU)	21H010572-004 - 4 Enrobé bitumineux routier C4 Entrée principale
005	Matériaux routiers	(ROU)	21H010572-005 - 5 Enrobé bitumineux routier C5, trottoir Entrée principale
006	Matériaux routiers	(ROU)	21H010572-006 - 6 Enrobé bitumineux routier C6, rampe d'accès accueil Accueil
007	Matériaux routiers	(ROU)	21H010572-007 - 7 Enrobé bitumineux routier C7, rustine trottoir bâtiment principal
008	Matériaux routiers	(ROU)	21H010572-008 - 8 Enrobé bitumineux routier C8, trottoir bâtiment principal
009	Matériaux routiers	(ROU)	21H010572-009 - 9 Enrobé bitumineux routier C9, couche supérieur bâtiment principal
010	Matériaux routiers	(ROU)	21H010572-010 - 10 Enrobé bitumineux routier C9, couche inférieur Bâtiment principal
011	Matériaux routiers	(ROU)	21H010572-011 - 11 Enrobé bitumineux routier C10, rustine bâtiment principal
012	Matériaux routiers	(ROU)	21H010572-012 - 12 Enrobé bitumineux routier C11 Bâtiment principal, escalier
013	Matériaux routiers	(ROU)	21H010572-013 - 13 Enrobé bitumineux routier C12 Bâtiment principal, sous escalier
014	Matériaux routiers	(ROU)	21H010572-014 - 14 Enrobé bitumineux routier C13 Bâtiment principal, accès parking souterrain
015	Matériaux routiers	(ROU)	21H010572-015 - 15 Enrobé bitumineux routier C14, trottoir Bâtiment principal
016	Matériaux routiers	(ROU)	21H010572-016 - 16 Enrobé bitumineux routier C15, petite zone de trottoir Bâtiment principal
017	Matériaux routiers	(ROU)	21H010572-017 - 17 Enrobé bitumineux routier C16 Bâtiment principal
018	Matériaux routiers	(ROU)	21H010572-018 - 18 Enrobé bitumineux routier rustine tourniquet Bâtiment principal
019	Matériaux routiers	(ROU)	21H010572-019 - 19 Enrobé bitumineux routier C18 Bâtiment principal
020	Matériaux routiers	(ROU)	21H010572-020 - 20 Enrobé bitumineux routier C19, rustine sur parking Bâtiment principal
021	Matériaux routiers	(ROU)	21H010572-021 - 21 Enrobé bitumineux routier C20, parking Bâtiment principal
022	Matériaux routiers	(ROU)	21H010572-022 - 22 Enrobé bitumineux routier C21, parking Restaurant
023	Matériaux routiers	(ROU)	21H010572-023 - 23 Enrobé bitumineux routier C22, trottoir rouge Restaurant
024	Matériaux routiers	(ROU)	21H010572-024 - 24 Enrobé bitumineux routier C23, trottoir Restaurant
025	Matériaux routiers	(ROU)	21H010572-025 - 25 Enrobé bitumineux routier C24, couche supérieur Restaurant
026	Matériaux routiers	(ROU)	21H010572-026 - 26 Enrobé bitumineux routier C24, couche inférieur Restaurant
027	Matériaux routiers	(ROU)	21H010572-027 - 27 Enrobé bitumineux routier C25, couche supérieur Parking collaborateurs
028	Matériaux routiers	(ROU)	21H010572-028 - 28 Enrobé bitumineux routier C25, couche inférieur Parking collaborateurs
029	Matériaux routiers	(ROU)	21H010572-029 - 31 Enrobé bitumineux routier rustine Parking collaborateurs
030	Matériaux routiers	(ROU)	21H010572-030 - 32 Enrobé bitumineux routier C28, couche supérieur Parking collaborateurs

Eurofins Analyses pour l'Environnement - Site de Saverne
5, rue d'Otterswiller - 67700 Saverne
Tél 03 88 911 911 - fax 03 88 916 531 - site web : www.eurofins.fr/env
SAS au capital de 1 632 800 € - APE 7120B - RCS SAVERNE 422 998 971

ACCREDITATION
N° 1 - 1488
Portée disponible sur
www.cofrac.fr



**RAPPORT D'ANALYSE****Dossier N° : 21E079110**

Version du : 04/05/2021

N° de rapport d'analyse : AR-21-LK-093494-01

Date de réception technique : 24/04/2021

Première date de réception physique : 24/04/2021

Référence Dossier :

Référence Commande : EULHCF00008170

031	Matériaux routiers	(ROU)	21H010572-031 - 33 Enrobé bitumineux routier C28, couche inférieur Parking collaborateurs
032	Matériaux routiers	(ROU)	21H010572-032 - 38 Enrobé bitumineux routier C30, rustine sous conteneurs SMB
033	Matériaux routiers	(ROU)	21H010572-033 - 39 Enrobé bitumineux routier C31, rustine sous conteneurs SMB
034	Matériaux routiers	(ROU)	21H010572-034 - 40 Enrobé bitumineux routier C32, rustine SMB
035	Matériaux routiers	(ROU)	21H010572-035 - 41 Enrobé bitumineux routier C33, rustine pieds de passerelle SMB
036	Matériaux routiers	(ROU)	21H010572-036 - 42 Enrobé bitumineux routier C34, rustine SMB
037	Matériaux routiers	(ROU)	21H010572-037 - 43 Enrobé bitumineux routier C35, bande rustine SMB
038	Matériaux routiers	(ROU)	21H010572-038 - 44 Enrobé bitumineux routier C36, rustine bande SMB
039	Matériaux routiers	(ROU)	21H010572-039 - 45 Enrobé bitumineux routier C37 SMAet SMB
040	Matériaux routiers	(ROU)	21H010572-040 - 46 Enrobé bitumineux routier C38, bande de route SMAetSMB
041	Matériaux routiers	(ROU)	21H010572-041 - 47 Enrobé bitumineux routier C39, trottoir SMB
042	Matériaux routiers	(ROU)	21H010572-042 - 48 Enrobé bitumineux routier C40, rustine sur trottoir SMB
043	Matériaux routiers	(ROU)	21H010572-043 - 49 Enrobé bitumineux routier C41, rustine Zone livraison 3MA et SMB
044	Matériaux routiers	(ROU)	21H010572-044 - 50 Enrobé bitumineux routier C42, trottoir SMA
045	Matériaux routiers	(ROU)	21H010572-045 - 51 Enrobé bitumineux routier C43 SMA
046	Matériaux routiers	(ROU)	21H010572-046 - 52 Enrobé bitumineux routier rustine sur trottoir SMA
047	Matériaux routiers	(ROU)	21H010572-047 - 54 Enrobé bitumineux routier C46 Energie
048	Matériaux routiers	(ROU)	21H010572-048 - 55 Enrobé bitumineux routier C47, rustine Energie
049	Matériaux routiers	(ROU)	21H010572-049 - 56 Enrobé bitumineux routier C48, trottoir Energie
050	Matériaux routiers	(ROU)	21H010572-050 - 57 Enrobé bitumineux routier C49, trottoir Energie
051	Matériaux routiers	(ROU)	21H010572-051 - 58 Enrobé bitumineux routier C50, rustine Energie
052	Matériaux routiers	(ROU)	21H010572-052 - 59 Enrobé bitumineux routier C51, trottoir Energie
053	Matériaux routiers	(ROU)	21H010572-053 - 60 Enrobé bitumineux routier trottoir Energie
054	Matériaux routiers	(ROU)	21H010572-054 - 62 Enrobé bitumineux routier C54, rustine, couche supérieur Energie
055	Matériaux routiers	(ROU)	21H010572-055 - 63 Enrobé bitumineux routier C54, rustine, couche inférieur Energie
056	Matériaux routiers	(ROU)	21H010572-056 - 64 Enrobé bitumineux routier 055, trottoir Energie
057	Matériaux routiers	(ROU)	21H010572-057 - 65 Enrobé bitumineux routier C56 Energie

Eurofins Analyses pour l'Environnement - Site de Saverne
5, rue d'Otterswiller - 67700 Saverne
Tél 03 88 911 911 - fax 03 88 916 531 - site web : www.eurofins.fr/env
SAS au capital de 1 632 800 € - APE 7120B - RCS SAVERNE 422 998 971

ACCREDITATION
N° 1 - 1488
Portée disponible sur
www.cofrac.fr





RAPPORT D'ANALYSE

Dossier N° : 21E079110

Version du : 04/05/2021

N° de rapport d'analyse : AR-21-LK-093494-01

Date de réception technique : 24/04/2021

Première date de réception physique : 24/04/2021

Référence Dossier :

Référence Commande : EULHCF00008170

N° Echantillon

Référence client :

Matrice :

Date de prélèvement :

Date de début d'analyse :

Température de l'air de l'enceinte :

001	002	003	004	005	006
21H010572-001	21H010572-002	21H010572-003	21H010572-004	21H010572-005	21H010572-006
ROU	ROU	ROU	ROU	ROU	ROU
26/04/2021	26/04/2021	26/04/2021	26/04/2021	26/04/2021	26/04/2021
17.9°C	17.9°C	17.9°C	17.9°C	17.9°C	17.9°C

Préparation Physico-Chimique

LS6XB : Prétraitement de l'échantillon

Concassage

* Fait * Fait * Fait * Fait * Fait * Fait

Homogénéisation

* Fait * Fait * Fait * Fait * Fait * Fait

Hydrocarbures Aromatiques Polycycliques (HAPs)

LSQA7 : HAPs 16 composés - délai Express

Dibenzo(a,h)anthracène	mg/kg M.S.	*	<0.50	*	<0.50	*	<0.50	*	<0.50	*	<0.50	*	<0.50
Benzo(k)fluoranthène	mg/kg M.S.	*	<0.50	*	<0.50	*	<0.50	*	<0.50	*	<0.50	*	<0.50
Fluoranthène	mg/kg M.S.	*	<0.50	*	<0.50	*	<0.50	*	<0.50	*	<0.50	*	<0.50
Benzo(ghi)Pérylène	mg/kg M.S.	*	<0.50	*	<0.50	*	<0.50	*	<0.50	*	<0.50	*	<0.50
Chrysène	mg/kg M.S.	*	<0.50	*	<0.50	*	<0.50	*	<0.50	*	<0.50	*	<0.50
Acénaphène	mg/kg M.S.	*	<0.50	*	<0.50	*	<0.50	*	<0.50	*	<0.50	*	<0.50
Naphtalène	mg/kg M.S.	*	<0.50	*	0.69	*	<0.50	*	<0.50	*	<0.50	*	<0.50
Phénanthrène	mg/kg M.S.	*	0.77	*	<0.50	*	<0.50	*	<0.50	*	<0.50	*	<0.50
Benzo(a)pyrène	mg/kg M.S.	*	<0.50	*	<0.50	*	<0.50	*	<0.50	*	<0.50	*	<0.50
Pyrène	mg/kg M.S.	*	<0.50	*	<0.50	*	<0.50	*	<0.50	*	<0.50	*	<0.50
Anthracène	mg/kg M.S.	*	<0.50	*	<0.50	*	<0.50	*	<0.50	*	<0.50	*	<0.50
Indeno (1,2,3-cd) Pyrène	mg/kg M.S.	*	<0.50	*	<0.50	*	<0.50	*	<0.50	*	<0.50	*	<0.50
Acénaphthylène	mg/kg M.S.	*	<0.50	*	<0.50	*	<0.50	*	<0.50	*	<0.50	*	<0.50
Benzo(b)fluoranthène	mg/kg M.S.	*	<0.50	*	<0.50	*	<0.50	*	<0.50	*	<0.50	*	<0.50
Benzo(a)-anthracène	mg/kg M.S.	*	<0.50	*	<0.50	*	<0.50	*	<0.50	*	<0.50	*	<0.50
Fluorène	mg/kg M.S.	*	<0.50	*	<0.50	*	<0.50	*	<0.50	*	<0.50	*	<0.50
Somme des HAP	mg/kg M.S.	*	0.77	*	0.69	*	<0.50	*	<0.50	*	<0.50	*	<0.50

Eurofins Analyses pour l'Environnement - Site de Saverne
5, rue d'Oterswiller - 67700 Saverne
Tél 03 88 911 911 - fax 03 88 916 531 - site web : www.eurofins.fr/env
SAS au capital de 1 632 800 € - APE 7120B - RCS SAVERNE 422 998 971

ACCREDITATION
N° 1 - 1488
Portée disponible sur
www.cofrac.fr



**RAPPORT D'ANALYSE****Dossier N° : 21E079110**

Version du : 04/05/2021

N° de rapport d'analyse : AR-21-LK-093494-01

Date de réception technique : 24/04/2021

Première date de réception physique : 24/04/2021

Référence Dossier :

Référence Commande : EULHCF00008170

N° Echantillon

Référence client :

Matrice :

Date de prélèvement :

Date de début d'analyse :

Température de l'air de l'enceinte :

007	008	009	010	011	012
21H010572-007	21H010572-008	21H010572-009	21H010572-010	21H010572-011	21H010572-012
ROU	ROU	ROU	ROU	ROU	ROU
26/04/2021	26/04/2021	26/04/2021	26/04/2021	26/04/2021	26/04/2021
17.9°C	17.9°C	17.9°C	17.9°C	17.9°C	17.9°C

Préparation Physico-ChimiqueLS6XB : **Prétraitement de l'échantillon**

Concassage

Homogénéisation

*	Fait	*	Fait	*	Fait	*	Fait	*	Fait	*	Fait
*	Fait	*	Fait	*	Fait	*	Fait	*	Fait	*	Fait

Hydrocarbures Aromatiques Polycycliques (HAPs)LSQA7 : **HAPs 16 composés - délai Express**

Dibenzo(a,h)anthracène	mg/kg M.S.	*	<0.50	*	<0.50	*	<0.50	*	<0.50	*	<0.50
Benzo(k)fluoranthène	mg/kg M.S.	*	<0.50	*	<0.50	*	<0.50	*	<0.50	*	<0.50
Fluoranthène	mg/kg M.S.	*	3.07	*	<0.50	*	<0.50	*	<0.50	*	<0.50
Benzo(ghi)Pérylène	mg/kg M.S.	*	<0.50	*	<0.50	*	<0.50	*	<0.50	*	<0.50
Chrysène	mg/kg M.S.	*	<0.50	*	<0.50	*	<0.50	*	<0.50	*	<0.50
Acénaphthène	mg/kg M.S.	*	35.0	*	0.60	*	<0.50	*	<0.50	*	<0.50
Naphtalène	mg/kg M.S.	*	<0.50	*	<0.50	*	<0.50	*	<0.50	*	<0.50
Phénanthrène	mg/kg M.S.	*	39.9	*	<0.50	*	<0.50	*	<0.50	*	<0.50
Benzo(a)pyrène	mg/kg M.S.	*	<0.50	*	<0.50	*	<0.50	*	<0.50	*	<0.50
Pyrène	mg/kg M.S.	*	4.64	*	<0.50	*	<0.50	*	0.86	*	<0.50
Anthracène	mg/kg M.S.	*	7.56	*	<0.50	*	<0.50	*	<0.50	*	<0.50
Indeno (1,2,3-cd) Pyrène	mg/kg M.S.	*	<0.50	*	<0.50	*	<0.50	*	<0.50	*	<0.50
Acénaphthylène	mg/kg M.S.	*	6.61	*	<0.50	*	<0.50	*	1.16	*	<0.50
Benzo(b)fluoranthène	mg/kg M.S.	*	<0.50	*	<0.50	*	<0.50	*	<0.50	*	<0.50
Benzo(a)-anthracène	mg/kg M.S.	*	<0.50	*	<0.50	*	<0.50	*	<0.50	*	<0.50
Fluorène	mg/kg M.S.	*	12.4	*	<0.50	*	<0.50	*	<0.50	*	<0.50
Somme des HAP	mg/kg M.S.	*	109	*	0.60	*	<0.50	*	2.70	*	<0.50

Eurofins Analyses pour l'Environnement - Site de Saverne
5, rue d'Oterswiller - 67700 Saverne
Tél 03 88 911 911 - fax 03 88 916 531 - site web : www.eurofins.fr/env
SAS au capital de 1 632 800 € - APE 7120B - RCS SAVERNE 422 998 971

ACCREDITATION
N° 1 - 1488
Portée disponible sur
www.cofrac.fr





RAPPORT D'ANALYSE

Dossier N° : 21E079110

Version du : 04/05/2021

N° de rapport d'analyse : AR-21-LK-093494-01

Date de réception technique : 24/04/2021

Première date de réception physique : 24/04/2021

Référence Dossier :

Référence Commande : EULHCF00008170

N° Echantillon

Référence client :

Matrice :

Date de prélèvement :

Date de début d'analyse :

Température de l'air de l'enceinte :

013	014	015	016	017	018
21H010572-013	21H010572-014	21H010572-015	21H010572-016	21H010572-017	21H010572-018
ROU	ROU	ROU	ROU	ROU	ROU
26/04/2021	26/04/2021	26/04/2021	26/04/2021	26/04/2021	26/04/2021
17.9°C	17.9°C	17.9°C	17.9°C	17.9°C	17.9°C

Préparation Physico-Chimique

LS6XB : Prétraitement de l'échantillon

Concassage

* Fait * Fait * Fait * Fait * Fait * Fait

Homogénéisation

* Fait * Fait * Fait * Fait * Fait * Fait

Hydrocarbures Aromatiques Polycycliques (HAPs)

LSQA7 : HAPs 16 composés - délai Express

Dibenzo(a,h)anthracène	mg/kg M.S.	* <0.50	* <0.50	* <0.50	* <0.50	* <0.50	* <0.50
Benzo(k)fluoranthène	mg/kg M.S.	* <0.50	* <0.50	* <0.50	* <0.50	* <0.50	* <0.50
Fluoranthène	mg/kg M.S.	* <0.50	* <0.50	* <0.50	* <0.50	* <0.50	* <0.50
Benzo(ghi)Pérylène	mg/kg M.S.	* <0.50	* <0.50	* <0.50	* <0.50	* <0.50	* <0.50
Chrysène	mg/kg M.S.	* <0.50	* <0.50	* <0.50	* <0.50	* <0.50	* <0.50
Acénaphène	mg/kg M.S.	* <0.50	* <0.50	* <0.50	* <0.50	* <0.50	* <0.50
Naphtalène	mg/kg M.S.	* <0.50	* <0.50	* <0.50	* <0.50	* <0.50	* <0.50
Phénanthrène	mg/kg M.S.	* <0.50	* <0.50	* <0.50	* <0.50	* <0.50	* <0.50
Benzo(a)pyrène	mg/kg M.S.	* <0.50	* <0.50	* <0.50	* <0.50	* <0.50	* <0.50
Pyrène	mg/kg M.S.	* <0.50	* <0.50	* <0.50	* <0.50	* <0.50	* <0.50
Anthracène	mg/kg M.S.	* <0.50	* <0.50	* <0.50	* <0.50	* <0.50	* <0.50
Indeno (1,2,3-cd) Pyrène	mg/kg M.S.	* <0.50	* <0.50	* <0.50	* <0.50	* <0.50	* <0.50
Acénaphthylène	mg/kg M.S.	* <0.50	* <0.50	* <0.50	* <0.50	* <0.50	* <0.50
Benzo(b)fluoranthène	mg/kg M.S.	* <0.50	* <0.50	* <0.50	* <0.50	* <0.50	* <0.50
Benzo(a)-anthracène	mg/kg M.S.	* <0.50	* <0.50	* <0.50	* <0.50	* <0.50	* <0.50
Fluorène	mg/kg M.S.	* <0.50	* <0.50	* <0.50	* <0.50	* <0.50	* <0.50
Somme des HAP	mg/kg M.S.	* <0.50	* <0.50	* <0.50	* <0.50	* <0.50	* <0.50

Eurofins Analyses pour l'Environnement - Site de Saverne
5, rue d'Oterswiller - 67700 Saverne
Tél 03 88 911 911 - fax 03 88 916 531 - site web : www.eurofins.fr/env
SAS au capital de 1 632 800 € - APE 7120B - RCS SAVERNE 422 998 971

ACCREDITATION
N° 1 - 1488
Portée disponible sur
www.cofrac.fr





RAPPORT D'ANALYSE

Dossier N° : 21E079110

Version du : 04/05/2021

N° de rapport d'analyse : AR-21-LK-093494-01

Date de réception technique : 24/04/2021

Première date de réception physique : 24/04/2021

Référence Dossier :

Référence Commande : EULHCF00008170

N° Echantillon

Référence client :

Matrice :

Date de prélèvement :

Date de début d'analyse :

Température de l'air de l'enceinte :

019	020	021	022	023	024
21H010572-019	21H010572-020	21H010572-021	21H010572-022	21H010572-023	21H010572-024
ROU	ROU	ROU	ROU	ROU	ROU
26/04/2021	26/04/2021	26/04/2021	26/04/2021	26/04/2021	26/04/2021
17.9°C	17.9°C	17.9°C	17.9°C	17.9°C	17.9°C

Préparation Physico-Chimique

LS6XB : Prétraitement de l'échantillon

Concassage

Homogénéisation

*	Fait	*	Fait	*	Fait	*	Fait	*	Fait	*	Fait
*	Fait	*	Fait	*	Fait	*	Fait	*	Fait	*	Fait

Hydrocarbures Aromatiques Polycycliques (HAPs)

LSQA7 : HAPs 16 composés - délai Express

Dibenzo(a,h)anthracène	mg/kg M.S.	*	<0.50	*	<0.50	*	<0.50	*	<0.50	*	<0.50	*	<0.50
Benzo(k)fluoranthène	mg/kg M.S.	*	<0.50	*	<0.50	*	<0.50	*	<0.50	*	<0.50	*	<0.50
Fluoranthène	mg/kg M.S.	*	<0.50	*	<0.50	*	<0.50	*	0.69	*	<0.50	*	<0.50
Benzo(ghi)Pérylène	mg/kg M.S.	*	<0.50	*	<0.50	*	<0.50	*	<0.50	*	<0.50	*	<0.50
Chrysène	mg/kg M.S.	*	<0.50	*	<0.50	*	<0.50	*	<0.50	*	<0.50	*	<0.50
Acénaphène	mg/kg M.S.	*	<0.50	*	0.56	*	<0.50	*	<0.50	*	<0.50	*	<0.50
Naphtalène	mg/kg M.S.	*	<0.50	*	<0.50	*	<0.50	*	<0.50	*	<0.50	*	<0.50
Phénanthrène	mg/kg M.S.	*	<0.50	*	<0.50	*	<0.50	*	<0.50	*	<0.50	*	<0.50
Benzo(a)pyrène	mg/kg M.S.	*	<0.50	*	<0.50	*	<0.50	*	<0.50	*	<0.50	*	<0.50
Pyrène	mg/kg M.S.	*	<0.50	*	<0.50	*	<0.50	*	0.52	*	<0.50	*	<0.50
Anthracène	mg/kg M.S.	*	<0.50	*	<0.50	*	<0.50	*	<0.50	*	<0.50	*	<0.50
Indeno (1,2,3-cd) Pyrène	mg/kg M.S.	*	<0.50	*	<0.50	*	<0.50	*	<0.50	*	<0.50	*	<0.50
Acénaphthylène	mg/kg M.S.	*	<0.50	*	<0.50	*	<0.50	*	<0.50	*	<0.50	*	<0.50
Benzo(b)fluoranthène	mg/kg M.S.	*	<0.50	*	<0.50	*	<0.50	*	<0.50	*	<0.50	*	<0.50
Benzo(a)-anthracène	mg/kg M.S.	*	<0.50	*	<0.50	*	<0.50	*	<0.50	*	<0.50	*	<0.50
Fluorène	mg/kg M.S.	*	<0.50	*	<0.50	*	<0.50	*	<0.50	*	<0.50	*	<0.50
Somme des HAP	mg/kg M.S.	*	<0.50	*	0.56	*	<0.50	*	1.21	*	<0.50	*	<0.50

Eurofins Analyses pour l'Environnement - Site de Saverne
5, rue d'Oterswiller - 67700 Saverne
Tél 03 88 911 911 - fax 03 88 916 531 - site web : www.eurofins.fr/env
SAS au capital de 1 632 800 € - APE 7120B - RCS SAVERNE 422 998 971

ACCREDITATION
N° 1 - 1488
Portée disponible sur
www.cofrac.fr





RAPPORT D'ANALYSE

Dossier N° : 21E079110

Version du : 04/05/2021

N° de rapport d'analyse : AR-21-LK-093494-01

Date de réception technique : 24/04/2021

Première date de réception physique : 24/04/2021

Référence Dossier :

Référence Commande : EULHCF00008170

N° Echantillon

Référence client :

Matrice :

Date de prélèvement :

Date de début d'analyse :

Température de l'air de l'enceinte :

025

026

027

028

029

030

21H010572-
025
ROU21H010572-
026
ROU21H010572-
027
ROU21H010572-
028
ROU21H010572-
029
ROU21H010572-
030
ROU26/04/2021
17.9°C26/04/2021
17.9°C26/04/2021
17.9°C26/04/2021
17.9°C26/04/2021
17.9°C26/04/2021
17.9°C

Préparation Physico-Chimique

LS6XB : Prétraitement de l'échantillon

Concassage

* Fait

* Fait

* Fait

* Fait

* Fait

* Fait

Homogénéisation

* Fait

* Fait

* Fait

* Fait

* Fait

* Fait

Hydrocarbures Aromatiques Polycycliques (HAPs)

LSQA7 : HAPs 16 composés - délai Express

Dibenzo(a,h)anthracène

mg/kg M.S.

* <0.50

* <0.50

* <0.50

* <0.50

* <0.50

* <0.50

Benzo(k)fluoranthène

mg/kg M.S.

* <0.50

* <0.50

* <0.50

* <0.50

* <0.50

* <0.50

Fluoranthène

mg/kg M.S.

* <0.50

* <0.50

* <0.50

* <0.50

* <0.50

* 1.40

Benzo(ghi)Pérylène

mg/kg M.S.

* <0.50

* <0.50

* <0.50

* <0.50

* <0.50

* <0.50

Chrysène

mg/kg M.S.

* <0.50

* <0.50

* <0.50

* <0.50

* <0.50

* <0.50

Acénaphène

mg/kg M.S.

* <0.50

* <0.50

* <0.50

* <0.50

* <0.50

* <0.50

Naphtalène

mg/kg M.S.

* <0.50

* <0.50

* <0.50

* <0.50

* <0.50

* <0.50

Phénanthrène

mg/kg M.S.

* <0.50

* <0.50

* <0.50

* <0.50

* <0.50

* 0.99

Benzo(a)pyrène

mg/kg M.S.

* <0.50

* <0.50

* <0.50

* <0.50

* <0.50

* <0.50

Pyrène

mg/kg M.S.

* 0.67

* <0.50

* 0.72

* <0.50

* 0.51

* 1.37

Anthracène

mg/kg M.S.

* <0.50

* <0.50

* <0.50

* <0.50

* <0.50

* <0.50

Indeno (1,2,3-cd) Pyrène

mg/kg M.S.

* <0.50

* <0.50

* <0.50

* <0.50

* <0.50

* <0.50

Acénaphthylène

mg/kg M.S.

* <0.50

* <0.50

* <0.50

* <0.50

* <0.50

* <0.50

Benzo(b)fluoranthène

mg/kg M.S.

* <0.50

* <0.50

* <0.50

* <0.50

* <0.50

* <0.50

Benzo(a)-anthracène

mg/kg M.S.

* <0.50

* <0.50

* <0.50

* <0.50

* <0.50

* <0.50

Fluorène

mg/kg M.S.

* <0.50

* <0.50

* <0.50

* <0.50

* <0.50

* <0.50

Somme des HAP

mg/kg M.S.

* 0.67

* <0.50

* 0.72

* <0.50

* 0.51

* 3.76

Eurofins Analyses pour l'Environnement - Site de Saverne
5, rue d'Oterswiller - 67700 Saverne
Tél 03 88 911 911 - fax 03 88 916 531 - site web : www.eurofins.fr/env
SAS au capital de 1 632 800 € - APE 7120B - RCS SAVERNE 422 998 971

ACCREDITATION
N° 1 - 1488
Portée disponible sur
www.cofrac.fr





RAPPORT D'ANALYSE

Dossier N° : 21E079110

Version du : 04/05/2021

N° de rapport d'analyse : AR-21-LK-093494-01

Date de réception technique : 24/04/2021

Première date de réception physique : 24/04/2021

Référence Dossier :

Référence Commande : EULHCF00008170

N° Echantillon

Référence client :

Matrice :

Date de prélèvement :

Date de début d'analyse :

Température de l'air de l'enceinte :

031	032	033	034	035	036
21H010572-031	21H010572-032	21H010572-033	21H010572-034	21H010572-035	21H010572-036
ROU	ROU	ROU	ROU	ROU	ROU
26/04/2021	26/04/2021	26/04/2021	26/04/2021	26/04/2021	26/04/2021
17.9°C	17.9°C	17.9°C	17.9°C	17.9°C	17.9°C

Préparation Physico-Chimique

LS6XB : Prétraitement de l'échantillon

Concassage

Homogénéisation

*	Fait	*	Fait	*	Fait	*	Fait	*	Fait	*	Fait
*	Fait	*	Fait	*	Fait	*	Fait	*	Fait	*	Fait

Hydrocarbures Aromatiques Polycycliques (HAPs)

LSQA7 : HAPs 16 composés - délai Express

Dibenzo(a,h)anthracène	mg/kg M.S.	*	<0.50	*	<0.50	*	<0.50	*	<0.50	*	<0.50
Benzo(k)fluoranthène	mg/kg M.S.	*	<0.50	*	<0.50	*	<0.50	*	<0.50	*	<0.50
Fluoranthène	mg/kg M.S.	*	<0.50	*	<0.50	*	<0.50	*	<0.50	*	0.53
Benzo(ghi)Pérylène	mg/kg M.S.	*	<0.50	*	<0.50	*	<0.50	*	<0.50	*	<0.50
Chrysène	mg/kg M.S.	*	<0.50	*	<0.50	*	<0.50	*	<0.50	*	<0.50
Acénaphène	mg/kg M.S.	*	<0.50	*	<0.50	*	<0.50	*	<0.50	*	<0.50
Naphtalène	mg/kg M.S.	*	<0.50	*	<0.50	*	<0.50	*	<0.50	*	<0.50
Phénanthrène	mg/kg M.S.	*	<0.50	*	<0.50	*	<0.50	*	<0.50	*	<0.50
Benzo(a)pyrène	mg/kg M.S.	*	<0.50	*	<0.50	*	<0.50	*	<0.50	*	<0.50
Pyrène	mg/kg M.S.	*	<0.50	*	<0.50	*	<0.50	*	<0.50	*	0.58
Anthracène	mg/kg M.S.	*	<0.50	*	<0.50	*	<0.50	*	<0.50	*	<0.50
Indeno (1,2,3-cd) Pyrène	mg/kg M.S.	*	<0.50	*	<0.50	*	<0.50	*	<0.50	*	<0.50
Acénaphthylène	mg/kg M.S.	*	<0.50	*	<0.50	*	<0.50	*	<0.50	*	<0.50
Benzo(b)fluoranthène	mg/kg M.S.	*	<0.50	*	<0.50	*	<0.50	*	<0.50	*	<0.50
Benzo(a)-anthracène	mg/kg M.S.	*	<0.50	*	<0.50	*	<0.50	*	<0.50	*	<0.50
Fluorène	mg/kg M.S.	*	<0.50	*	<0.50	*	<0.50	*	<0.50	*	<0.50
Somme des HAP	mg/kg M.S.	*	<0.50	*	<0.50	*	<0.50	*	<0.50	*	1.11

Eurofins Analyses pour l'Environnement - Site de Saverne
5, rue d'Oterswiller - 67700 Saverne
Tél 03 88 911 911 - fax 03 88 916 531 - site web : www.eurofins.fr/env
SAS au capital de 1 632 800 € - APE 7120B - RCS SAVERNE 422 998 971

ACCREDITATION
N° 1 - 1488
Portée disponible sur
www.cofrac.fr





RAPPORT D'ANALYSE

Dossier N° : 21E079110

Version du : 04/05/2021

N° de rapport d'analyse : AR-21-LK-093494-01

Date de réception technique : 24/04/2021

Première date de réception physique : 24/04/2021

Référence Dossier :

Référence Commande : EULHCF00008170

N° Echantillon

Référence client :

Matrice :

Date de prélèvement :

Date de début d'analyse :

Température de l'air de l'enceinte :

037	038	039	040	041	042
21H010572-037	21H010572-038	21H010572-039	21H010572-040	21H010572-041	21H010572-042
ROU	ROU	ROU	ROU	ROU	ROU
26/04/2021	26/04/2021	26/04/2021	26/04/2021	26/04/2021	26/04/2021
17.9°C	17.9°C	17.9°C	17.9°C	17.9°C	17.9°C

Préparation Physico-Chimique

LS6XB : Prétraitement de l'échantillon

Concassage

* Fait * Fait * Fait * Fait * Fait * Fait

Homogénéisation

* Fait * Fait * Fait * Fait * Fait * Fait

Hydrocarbures Aromatiques Polycycliques (HAPs)

LSQA7 : HAPs 16 composés - délai Express

Dibenzo(a,h)anthracène	mg/kg M.S.	*	<0.50	*	<0.50	*	<0.50	*	<0.50	*	<0.50	*	<0.50
Benzo(k)fluoranthène	mg/kg M.S.	*	<0.50	*	<0.50	*	<0.50	*	<0.50	*	<0.50	*	<0.50
Fluoranthène	mg/kg M.S.	*	<0.50	*	<0.50	*	<0.50	*	<0.50	*	<0.50	*	<0.50
Benzo(ghi)Pérylène	mg/kg M.S.	*	<0.50	*	<0.50	*	<0.50	*	<0.50	*	<0.50	*	<0.50
Chrysène	mg/kg M.S.	*	<0.50	*	<0.50	*	<0.50	*	<0.50	*	<0.50	*	<0.50
Acénaphène	mg/kg M.S.	*	<0.50	*	<0.50	*	<0.50	*	<0.50	*	<0.50	*	<0.50
Naphtalène	mg/kg M.S.	*	<0.50	*	<0.50	*	<0.50	*	<0.50	*	<0.50	*	<0.50
Phénanthrène	mg/kg M.S.	*	<0.50	*	<0.50	*	<0.50	*	<0.50	*	<0.50	*	<0.50
Benzo(a)pyrène	mg/kg M.S.	*	<0.50	*	<0.50	*	<0.50	*	<0.50	*	<0.50	*	<0.50
Pyrène	mg/kg M.S.	*	<0.50	*	<0.50	*	<0.50	*	<0.50	*	<0.50	*	<0.50
Anthracène	mg/kg M.S.	*	<0.50	*	<0.50	*	<0.50	*	<0.50	*	<0.50	*	<0.50
Indeno (1,2,3-cd) Pyrène	mg/kg M.S.	*	<0.50	*	<0.50	*	<0.50	*	<0.50	*	<0.50	*	<0.50
Acénaphthylène	mg/kg M.S.	*	<0.50	*	<0.50	*	<0.50	*	<0.50	*	<0.50	*	<0.50
Benzo(b)fluoranthène	mg/kg M.S.	*	<0.50	*	<0.50	*	<0.50	*	<0.50	*	<0.50	*	<0.50
Benzo(a)anthracène	mg/kg M.S.	*	<0.50	*	<0.50	*	<0.50	*	<0.50	*	<0.50	*	<0.50
Fluorène	mg/kg M.S.	*	<0.50	*	<0.50	*	<0.50	*	<0.50	*	<0.50	*	<0.50
Somme des HAP	mg/kg M.S.	*	<0.50	*	<0.50	*	<0.50	*	<0.50	*	<0.50	*	<0.50

Eurofins Analyses pour l'Environnement - Site de Saverne
5, rue d'Oterswiller - 67700 Saverne
Tél 03 88 911 911 - fax 03 88 916 531 - site web : www.eurofins.fr/env
SAS au capital de 1 632 800 € - APE 7120B - RCS SAVERNE 422 998 971

ACCREDITATION
N° 1 - 1488
Portée disponible sur
www.cofrac.fr





RAPPORT D'ANALYSE

Dossier N° : 21E079110

Version du : 04/05/2021

N° de rapport d'analyse : AR-21-LK-093494-01

Date de réception technique : 24/04/2021

Première date de réception physique : 24/04/2021

Référence Dossier :

Référence Commande : EULHCF00008170

N° Echantillon

Référence client :

Matrice :

Date de prélèvement :

Date de début d'analyse :

Température de l'air de l'enceinte :

043	044	045	046	047	048
21H010572-043	21H010572-044	21H010572-045	21H010572-046	21H010572-047	21H010572-048
ROU	ROU	ROU	ROU	ROU	ROU
26/04/2021	26/04/2021	26/04/2021	26/04/2021	26/04/2021	26/04/2021
17.9°C	17.9°C	17.9°C	17.9°C	17.9°C	17.9°C

Préparation Physico-Chimique

LS6XB : Prétraitement de l'échantillon

Concassage

* Fait * Fait * Fait * Fait * Fait * Fait

Homogénéisation

* Fait * Fait * Fait * Fait * Fait * Fait

Hydrocarbures Aromatiques Polycycliques (HAPs)

LSQA7 : HAPs 16 composés - délai Express

Dibenzo(a,h)anthracène	mg/kg M.S.	*	<0.50	*	<0.50	*	<0.50	*	<0.50	*	<0.50	*	<0.50
Benzo(k)fluoranthène	mg/kg M.S.	*	<0.50	*	<0.50	*	<0.50	*	<0.50	*	<0.50	*	<0.50
Fluoranthène	mg/kg M.S.	*	<0.50	*	<0.50	*	<0.50	*	<0.50	*	<0.50	*	<0.50
Benzo(ghi)Pérylène	mg/kg M.S.	*	<0.50	*	<0.50	*	<0.50	*	<0.50	*	<0.50	*	<0.50
Chrysène	mg/kg M.S.	*	<0.50	*	<0.50	*	<0.50	*	<0.50	*	<0.50	*	<0.50
Acénaphthène	mg/kg M.S.	*	<0.50	*	<0.50	*	<0.50	*	<0.50	*	<0.50	*	<0.50
Naphtalène	mg/kg M.S.	*	<0.50	*	<0.50	*	<0.50	*	<0.50	*	<0.50	*	<0.50
Phénanthrène	mg/kg M.S.	*	<0.50	*	<0.50	*	<0.50	*	<0.50	*	<0.50	*	<0.50
Benzo(a)pyrène	mg/kg M.S.	*	<0.50	*	<0.50	*	<0.50	*	<0.50	*	<0.50	*	<0.50
Pyrène	mg/kg M.S.	*	<0.50	*	<0.50	*	<0.50	*	<0.50	*	<0.50	*	<0.50
Anthracène	mg/kg M.S.	*	<0.50	*	<0.50	*	<0.50	*	<0.50	*	<0.50	*	<0.50
Indeno (1,2,3-cd) Pyrène	mg/kg M.S.	*	<0.50	*	<0.50	*	<0.50	*	<0.50	*	<0.50	*	<0.50
Acénaphthylène	mg/kg M.S.	*	<0.50	*	<0.50	*	<0.50	*	<0.50	*	<0.50	*	<0.50
Benzo(b)fluoranthène	mg/kg M.S.	*	<0.50	*	<0.50	*	<0.50	*	<0.50	*	<0.50	*	<0.50
Benzo(a)-anthracène	mg/kg M.S.	*	<0.50	*	<0.50	*	<0.50	*	<0.50	*	<0.50	*	<0.50
Fluorène	mg/kg M.S.	*	<0.50	*	<0.50	*	<0.50	*	<0.50	*	<0.50	*	<0.50
Somme des HAP	mg/kg M.S.	*	<0.50	*	<0.50	*	<0.50	*	<0.50	*	<0.50	*	<0.50

Eurofins Analyses pour l'Environnement - Site de Saverne
5, rue d'Oterswiller - 67700 Saverne
Tél 03 88 911 911 - fax 03 88 916 531 - site web : www.eurofins.fr/env
SAS au capital de 1 632 800 € - APE 7120B - RCS SAVERNE 422 998 971

ACCREDITATION
N° 1 - 1488
Portée disponible sur
www.cofrac.fr





RAPPORT D'ANALYSE

Dossier N° : 21E079110

Version du : 04/05/2021

N° de rapport d'analyse : AR-21-LK-093494-01

Date de réception technique : 24/04/2021

Première date de réception physique : 24/04/2021

Référence Dossier :

Référence Commande : EULHCF00008170

N° Echantillon

Référence client :

Matrice :

Date de prélèvement :

Date de début d'analyse :

Température de l'air de l'enceinte :

049	050	051	052	053	054
21H010572-049	21H010572-050	21H010572-051	21H010572-052	21H010572-053	21H010572-054
ROU	ROU	ROU	ROU	ROU	ROU
26/04/2021	26/04/2021	26/04/2021	26/04/2021	26/04/2021	26/04/2021
17.9°C	17.9°C	17.9°C	17.9°C	17.9°C	17.9°C

Préparation Physico-Chimique

LS6XB : Prétraitement de l'échantillon

Concassage	*	Fait	*	Fait	*	Fait	*	Fait	*	Fait	*	Fait
Homogénéisation	*	Fait	*	Fait	*	Fait	*	Fait	*	Fait	*	Fait

Hydrocarbures Aromatiques Polycycliques (HAPs)

LSQA7 : HAPs 16 composés - délai Express

Dibenzo(a,h)anthracène	mg/kg M.S.	*	<0.50	*	<0.50	*	<0.50	*	<0.50	*	<0.50	*	<0.50
Benzo(k)fluoranthène	mg/kg M.S.	*	<0.50	*	<0.50	*	<0.50	*	<0.50	*	<0.50	*	<0.50
Fluoranthène	mg/kg M.S.	*	0.53	*	<0.50	*	<0.50	*	<0.50	*	<0.50	*	<0.50
Benzo(ghi)Pérylène	mg/kg M.S.	*	<0.50	*	<0.50	*	<0.50	*	<0.50	*	<0.50	*	<0.50
Chrysène	mg/kg M.S.	*	<0.50	*	<0.50	*	<0.50	*	<0.50	*	<0.50	*	<0.50
Acénaphène	mg/kg M.S.	*	<0.50	*	<0.50	*	<0.50	*	<0.50	*	<0.50	*	<0.50
Naphtalène	mg/kg M.S.	*	<0.50	*	<0.50	*	<0.50	*	<0.50	*	<0.50	*	<0.50
Phénanthrène	mg/kg M.S.	*	<0.50	*	<0.50	*	<0.50	*	0.60	*	<0.50	*	<0.50
Benzo(a)pyrène	mg/kg M.S.	*	<0.50	*	<0.50	*	<0.50	*	<0.50	*	<0.50	*	<0.50
Pyrène	mg/kg M.S.	*	0.54	*	<0.50	*	<0.50	*	<0.50	*	<0.50	*	<0.50
Anthracène	mg/kg M.S.	*	<0.50	*	<0.50	*	<0.50	*	<0.50	*	<0.50	*	<0.50
Indeno (1,2,3-cd) Pyrène	mg/kg M.S.	*	<0.50	*	<0.50	*	<0.50	*	<0.50	*	<0.50	*	<0.50
Acénaphthylène	mg/kg M.S.	*	<0.50	*	<0.50	*	<0.50	*	<0.50	*	<0.50	*	<0.50
Benzo(b)fluoranthène	mg/kg M.S.	*	<0.50	*	<0.50	*	<0.50	*	<0.50	*	<0.50	*	<0.50
Benzo(a)-anthracène	mg/kg M.S.	*	<0.50	*	<0.50	*	<0.50	*	<0.50	*	<0.50	*	<0.50
Fluorène	mg/kg M.S.	*	<0.50	*	<0.50	*	<0.50	*	<0.50	*	<0.50	*	<0.50
Somme des HAP	mg/kg M.S.	*	1.07	*	<0.50	*	<0.50	*	<0.50	*	0.60	*	<0.50

Eurofins Analyses pour l'Environnement - Site de Saverne
5, rue d'Oterswiller - 67700 Saverne
Tél 03 88 911 911 - fax 03 88 916 531 - site web : www.eurofins.fr/env
SAS au capital de 1 632 800 € - APE 7120B - RCS SAVERNE 422 998 971

ACCREDITATION
N° 1 - 1488
Portée disponible sur
www.cofrac.fr



**RAPPORT D'ANALYSE****Dossier N° : 21E079110**

Version du : 04/05/2021

N° de rapport d'analyse : AR-21-LK-093494-01

Date de réception technique : 24/04/2021

Première date de réception physique : 24/04/2021

Référence Dossier :

Référence Commande : EULHCF00008170

N° Echantillon

Référence client :

Matrice :

Date de prélèvement :

Date de début d'analyse :

Température de l'air de l'enceinte :

055**21H010572-
055
ROU****056****21H010572-
056
ROU****057****21H010572-
057
ROU**26/04/2021
17.9°C26/04/2021
17.9°C26/04/2021
17.9°C**Préparation Physico-Chimique**LS6XB : **Prétraitement de l'échantillon**

Concassage

* Fait

* Fait

* Fait

Homogénéisation

* Fait

* Fait

* Fait

Hydrocarbures Aromatiques Polycycliques (HAPs)LSQA7 : **HAPs 16 composés - délai Express**

Dibenzo(a,h)anthracène

mg/kg M.S.

* <0.50

* <0.50

* <0.50

Benzo(k)fluoranthène

mg/kg M.S.

* <0.50

* <0.50

* <0.50

Fluoranthène

mg/kg M.S.

* <0.50

* <0.50

* <0.50

Benzo(ghi)Pérylène

mg/kg M.S.

* <0.50

* <0.50

* <0.50

Chrysène

mg/kg M.S.

* <0.50

* <0.50

* <0.50

Acénaphène

mg/kg M.S.

* <0.50

* <0.50

* <0.50

Naphtalène

mg/kg M.S.

* <0.50

* <0.50

* <0.50

Phénanthrène

mg/kg M.S.

* <0.50

* <0.50

* 0.57

Benzo(a)pyrène

mg/kg M.S.

* <0.50

* <0.50

* <0.50

Pyrène

mg/kg M.S.

* <0.50

* <0.50

* 0.64

Anthracène

mg/kg M.S.

* <0.50

* <0.50

* <0.50

Indeno (1,2,3-cd) Pyrène

mg/kg M.S.

* <0.50

* <0.50

* <0.50

Acénaphthylène

mg/kg M.S.

* <0.50

* <0.50

* <0.50

Benzo(b)fluoranthène

mg/kg M.S.

* <0.50

* <0.50

* <0.50

Benzo(a)-anthracène

mg/kg M.S.

* <0.50

* <0.50

* <0.50

Fluorène

mg/kg M.S.

* <0.50

* <0.50

* <0.50

Somme des HAP

mg/kg M.S.

* <0.50

* <0.50

* 1.21

D : détecté / ND : non détecté

z2 ou (2) : zone de contrôle des supports

Eurofins Analyses pour l'Environnement - Site de Saverne
5, rue d'Oterswiller - 67700 Saverne
Tél 03 88 911 911 - fax 03 88 916 531 - site web : www.eurofins.fr/env
SAS au capital de 1 632 800 € - APE 7120B - RCS SAVERNE 422 998 971





RAPPORT D'ANALYSE

Dossier N° : 21E079110

N° de rapport d'analyse : AR-21-LK-093494-01

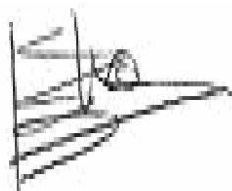
Référence Dossier :

Référence Commande : EULHCF00008170

Version du : 04/05/2021

Date de réception technique : 24/04/2021

Première date de réception physique : 24/04/2021

**Caroline Eber**
Coordinatrice Projets Clients

La reproduction de ce document n'est autorisée que sous sa forme intégrale. Il comporte 17 page(s). Le présent rapport ne concerne que les objets soumis à l'essai. Les résultats et conclusions éventuelles s'appliquent à l'échantillon tel qu'il a été reçu. Les données transmises par le client pouvant affecter la validité des résultats (la date de prélèvement, la matrice, la référence échantillon et autres informations identifiées comme provenant du client), ne sauraient engager la responsabilité du laboratoire. Seules certaines prestations rapportées dans ce document sont couvertes par l'accréditation. Elles sont identifiées par le symbole *.

Lors de l'émission d'une nouvelle version de rapport, toute modification est identifiée par une mise en gras, italique et souligné.

L'information relative au seuil de détection d'un paramètre n'est pas couverte par l'accréditation Cofrac.

Les résultats précédés du signe < correspondent aux limites de quantification, elles sont la responsabilité du laboratoire et fonction de la matrice.

Tous les éléments de traçabilité et incertitude (déterminée avec $k = 2$) sont disponibles sur demande.

Pour les résultats issus d'une sous-traitance, les rapports émis par des laboratoires accrédités sont disponibles sur demande.

Laboratoire agréé par le ministre chargé de l'environnement - se reporter à la liste des laboratoires sur le site internet de gestion des agréments du ministère chargé de l'environnement : <http://www.labeau.ecologie.gouv.fr>

Laboratoire agréé pour la réalisation des analyses des paramètres du contrôle sanitaire des eaux – portée détaillée de l'agrément disponible sur demande.

Le résultat d'une somme de paramètres est soumis à une méthodologie spécifique développée par notre laboratoire. Celle-ci peut dépendre de la LQ réglementaire du ou des paramètres sommés. Pour les matrices Eaux résiduelles, Eaux douces et Sédiments, elle est définie au sein de l'avis en vigueur de l'Arrêté du 27 octobre 2011, portant les modalités d'agrément des laboratoires effectuant des analyses dans le domaine de l'eau. Pour la matrice d'Eau de Consommation, elle est définie selon l'Arrêté du 11 janvier 2019 modifiant l'arrêté du 5 juillet 2016 relatif aux conditions d'agrément des laboratoires pour la réalisation des prélèvements et des analyses du contrôle sanitaire des eaux et l'arrêté du 19 octobre 2017 relatif aux méthodes d'analyse utilisées dans le cadre du contrôle sanitaire des eaux. Pour plus d'informations, n'hésitez pas à contacter votre chargé d'affaires ou votre coordinateur de projet client.

Eurofins Analyses pour l'Environnement - Site de Saverne
5, rue d'Otterswiller - 67700 Saverne
Tél 03 88 911 911 - fax 03 88 916 531 - site web : www.eurofins.fr/env
SAS au capital de 1 632 800 € - APE 7120B - RCS SAVERNE 422 998 971



**Annexe technique****Dossier N° :21E079110**

N° de rapport d'analyse : AR-21-LK-093494-01

Emetteur :

Commande EOL :

Nom projet :

Référence commande : EULHCF00008170

Matériaux routiers

Code	Analyse	Principe et référence de la méthode	LQI	Unité	Prestation réalisée sur le site de :
LS6XB	Prétraitement de l'échantillon Concassage Homogénéisation	Broyage [Broyage et homogénéisation] - NF EN 15002			Eurofins Analyses pour l'Environnement France
LSQA7	HAPs 16 composés - délai Express	GC/MS/MS [Extraction Hexane / Acétone] - NF EN 14346 norme abrogée - PR NF EN 17503			
	Dibenzo(a,h)anthracène		0.5	mg/kg M.S.	
	Benzo(k)fluoranthène		0.5	mg/kg M.S.	
	Fluoranthène		0.5	mg/kg M.S.	
	Benzo(ghi)Pérylène		0.5	mg/kg M.S.	
	Chrysène		0.5	mg/kg M.S.	
	Acénaphène		0.5	mg/kg M.S.	
	Naphtalène		0.5	mg/kg M.S.	
	Phénanthrène		0.5	mg/kg M.S.	
	Benzo(a)pyrène		0.5	mg/kg M.S.	
	Pyrène		0.5	mg/kg M.S.	
	Anthracène		0.5	mg/kg M.S.	
	Indeno (1,2,3-cd) Pyrène		0.5	mg/kg M.S.	
	Acénaphthylène		0.5	mg/kg M.S.	
	Benzo(b)fluoranthène		0.5	mg/kg M.S.	
	Benzo-(a)-anthracène		0.5	mg/kg M.S.	
	Fluorène		0.5	mg/kg M.S.	
	Somme des HAP			mg/kg M.S.	

Eurofins Analyses pour l'Environnement - Site de Saverne
5, rue d'Oterswiller - 67700 Saverne
Tél 03 88 911 911 - fax 03 88 916 531 - site web : www.eurofins.fr/env
SAS au capital de 1 632 800 € - APE 7120B - RCS SAVERNE 422 998 971

**Annexe de traçabilité des échantillons***Cette traçabilité recense les flaconnages des échantillons scannés dans EOL sur le terrain avant envoi au laboratoire***Dossier N° : 21E079110**

N° de rapport d'analyse : AR-21-LK-093494-01

Emetteur :

Commande EOL :

Nom projet :

Référence commande : EULHCF00008170

Matériaux routiers

N° Ech	Référence Client	Date & Heure Prélèvement	Date de Réception Physique (1)	Date de Réception Technique (2)	Code-Barre	Nom Flacon
001	21H010572-001		24/04/2021	24/04/2021		
002	21H010572-002		24/04/2021	24/04/2021		
003	21H010572-003		24/04/2021	24/04/2021		
004	21H010572-004		24/04/2021	24/04/2021		
005	21H010572-005		24/04/2021	24/04/2021		
006	21H010572-006		24/04/2021	24/04/2021		
007	21H010572-007		24/04/2021	24/04/2021		
008	21H010572-008		24/04/2021	24/04/2021		
009	21H010572-009		24/04/2021	24/04/2021		
010	21H010572-010		24/04/2021	24/04/2021		
011	21H010572-011		24/04/2021	24/04/2021		
012	21H010572-012		24/04/2021	24/04/2021		
013	21H010572-013		24/04/2021	24/04/2021		
014	21H010572-014		24/04/2021	24/04/2021		
015	21H010572-015		24/04/2021	24/04/2021		
016	21H010572-016		24/04/2021	24/04/2021		
017	21H010572-017		24/04/2021	24/04/2021		
018	21H010572-018		24/04/2021	24/04/2021		
019	21H010572-019		24/04/2021	24/04/2021		
020	21H010572-020		24/04/2021	24/04/2021		
021	21H010572-021		24/04/2021	24/04/2021		
022	21H010572-022		24/04/2021	24/04/2021		
023	21H010572-023		24/04/2021	24/04/2021		
024	21H010572-024		24/04/2021	24/04/2021		
025	21H010572-025		24/04/2021	24/04/2021		
026	21H010572-026		24/04/2021	24/04/2021		
027	21H010572-027		24/04/2021	24/04/2021		
028	21H010572-028		24/04/2021	24/04/2021		
029	21H010572-029		24/04/2021	24/04/2021		
030	21H010572-030		24/04/2021	24/04/2021		
031	21H010572-031		24/04/2021	24/04/2021		
032	21H010572-032		24/04/2021	24/04/2021		
033	21H010572-033		24/04/2021	24/04/2021		
034	21H010572-034		24/04/2021	24/04/2021		
035	21H010572-035		24/04/2021	24/04/2021		
036	21H010572-036		24/04/2021	24/04/2021		
037	21H010572-037		24/04/2021	24/04/2021		
038	21H010572-038		24/04/2021	24/04/2021		
039	21H010572-039		24/04/2021	24/04/2021		

Eurofins Analyses pour l'Environnement - Site de Saverne
5, rue d'Oterswiller - 67700 Saverne
Tél 03 88 911 911 - fax 03 88 916 531 - site web : www.eurofins.fr/env
SAS au capital de 1 632 800 € - APE 7120B - RCS SAVERNE 422 998 971

**Annexe de traçabilité des échantillons***Cette traçabilité recense les flacons des échantillons scannés dans EOL sur le terrain avant envoi au laboratoire***Dossier N° : 21E079110**

N° de rapport d'analyse : AR-21-LK-093494-01

Emetteur :

Commande EOL :

Nom projet :

Référence commande : EULHCF00008170

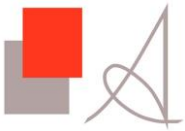
Matériaux routiers

N° Ech	Référence Client	Date & Heure Prélèvement	Date de Réception Physique ⁽¹⁾	Date de Réception Technique ⁽²⁾	Code-Barre	Nom Flacon
040	21H010572-040		24/04/2021	24/04/2021		
041	21H010572-041		24/04/2021	24/04/2021		
042	21H010572-042		24/04/2021	24/04/2021		
043	21H010572-043		24/04/2021	24/04/2021		
044	21H010572-044		24/04/2021	24/04/2021		
045	21H010572-045		24/04/2021	24/04/2021		
046	21H010572-046		24/04/2021	24/04/2021		
047	21H010572-047		24/04/2021	24/04/2021		
048	21H010572-048		24/04/2021	24/04/2021		
049	21H010572-049		24/04/2021	24/04/2021		
050	21H010572-050		24/04/2021	24/04/2021		
051	21H010572-051		24/04/2021	24/04/2021		
052	21H010572-052		24/04/2021	24/04/2021		
053	21H010572-053		24/04/2021	24/04/2021		
054	21H010572-054		24/04/2021	24/04/2021		
055	21H010572-055		24/04/2021	24/04/2021		
056	21H010572-056		24/04/2021	24/04/2021		
057	21H010572-057		24/04/2021	24/04/2021		

(1) : Date à laquelle l'échantillon a été réceptionné au laboratoire.

Lorsque l'information n'a pas pu être récupérée, cela est signalé par la mention N/A (non applicable).

(2) : Date à laquelle le laboratoire disposait de toutes les informations nécessaires pour finaliser l'enregistrement de l'échantillon.



ANNEXE 6 : Liste des codes de conseils et préconisations

NF*4. Il n'y a pas de danger si le matériau ne subit aucune dégradation (travaux de type percement, cassage, sciage, ponçage etc...).
Obligation est faite au propriétaire d'informer les occupants ainsi que toute personne susceptible d'intervenir sur ces matériaux.

A défaut de retrait, il est recommandé de contrôler périodiquement que l'état de dégradation des matériaux et produits concernés ne s'aggrave pas et, le cas échéant, que leur protection demeure en bon état de conservation.



ANNEXE 7 : Recommandations générales de Sécurité

L'identification des matériaux et produits contenant de l'amiante est un préalable à l'évaluation et à la prévention des risques liés à la présence d'amiante dans un bâtiment. Elle doit être complétée par la définition et la mise en œuvre de mesures de gestion adaptées et proportionnées pour limiter l'exposition des occupants présents temporairement ou de façon permanente dans le bâtiment et des personnes appelées à intervenir sur les matériaux ou produits contenant de l'amiante.

Ces mesures sont inscrites dans le dossier technique amiante et dans sa fiche récapitulative que le propriétaire constitue et tient à jour en application des dispositions de l'article R. 1334-29-5 du code de la santé publique.

La mise à jour régulière et la communication du dossier technique amiante ont vocation à assurer l'information des occupants et des différents intervenants dans le bâtiment sur la présence des matériaux et produits contenant de l'amiante, afin de permettre la mise en œuvre des mesures visant à prévenir les expositions.

Les recommandations générales de sécurité définies ci-après rappellent les règles de base destinées à prévenir les expositions. Le propriétaire (ou, à défaut, l'exploitant) de l'immeuble concerné adapte ces recommandations aux particularités de chaque bâtiment et de ses conditions d'occupation ainsi qu'aux situations particulières rencontrées.

Ces recommandations générales de sécurité ne se substituent en aucun cas aux obligations réglementaires existantes en matière de prévention des risques pour la santé et la sécurité des travailleurs, inscrites dans le code du travail.

1. Informations générales

a) Dangerosité de l'amiante

Les maladies liées à l'amiante sont provoquées par l'inhalation des fibres. Toutes les variétés d'amiante sont classées comme substances cancérigènes avérées pour l'homme. Elles sont à l'origine de cancers qui peuvent atteindre soit la plèvre qui entoure les poumons (mésothéliomes), soit les bronches et/ou les poumons (cancers broncho-pulmonaires). Ces lésions surviennent longtemps (souvent entre 20 à 40 ans) après le début de l'exposition à l'amiante. Le Centre international de recherche sur le cancer (CIRC) a également établi récemment un lien entre exposition à l'amiante et cancers du larynx et des ovaires. D'autres pathologies, non cancéreuses, peuvent également survenir en lien avec une exposition à l'amiante. Il s'agit exceptionnellement d'épanchements pleuraux (liquide dans la plèvre) qui peuvent être récidivants ou de plaques pleurales (qui épaississent la plèvre). Dans le cas d'empoussièrément important, habituellement d'origine professionnelle, l'amiante peut provoquer une sclérose (asbestose) qui réduira la capacité respiratoire et peut dans les cas les plus graves produire une insuffisance respiratoire parfois mortelle. Le risque de cancer du poumon peut être majoré par l'exposition à d'autres agents cancérigènes, comme la fumée du tabac.

b) Présence d'amiante dans des matériaux et produits en bon état de conservation

L'amiante a été intégré dans la composition de nombreux matériaux utilisés notamment pour la construction. En raison de son caractère cancérigène, ses usages ont été restreints progressivement à partir de 1977, pour aboutir à une interdiction totale en 1997.

En fonction de leur caractéristique, les matériaux et produits contenant de l'amiante peuvent libérer des fibres d'amiante en cas d'usure ou lors d'interventions mettant en cause l'intégrité du matériau ou produit (par exemple perçage, ponçage, découpe, friction...). Ces situations peuvent alors conduire à des expositions importantes si des mesures de protection renforcées ne sont pas prises.

Pour rappel, les matériaux et produits répertoriés aux listes A et B de l'annexe 13-9 du code de la santé publique font l'objet d'une évaluation de l'état de conservation dont les modalités sont définies par arrêté. Il convient de suivre les recommandations émises par les opérateurs de repérage dits « diagnostiqueurs » pour la gestion des matériaux ou produits repérés.

De façon générale, il est important de veiller au maintien en bon état de conservation des matériaux et produits contenant de l'amiante et de remédier au plus tôt aux situations d'usure anormale ou de dégradation de ceux-ci.



2. Intervention de professionnels soumis aux dispositions du code du travail

Il est recommandé aux particuliers d'éviter dans la mesure du possible toute intervention directe sur des matériaux et produits contenant de l'amiante et de faire appel à des professionnels compétents dans de telles situations.

Les entreprises réalisant des opérations sur matériaux et produits contenant de l'amiante sont soumises aux dispositions des articles R. 4412-94 à R. 4412-148 du code du travail. Les entreprises qui réalisent des travaux de retrait ou de confinement de matériaux et produits contenant de l'amiante doivent en particulier être certifiées dans les conditions prévues à l'article R. 4412-129. Cette certification est obligatoire à partir du 1er juillet 2013 pour les entreprises effectuant des travaux de retrait sur l'enveloppe extérieure des immeubles bâtis et à partir du 1er juillet 2014 pour les entreprises de génie civil.

Des documents d'information et des conseils pratiques de prévention adaptés sont disponibles sur le site Travailler-mieux (<http://www.travailler-mieux.gouv.fr>) et sur le site de l'Institut national de recherche et de sécurité pour la prévention des accidents du travail et des maladies professionnelles (<http://www.inrs.fr>).

3. Recommandations générales de sécurité

Il convient d'éviter au maximum l'émission de poussières notamment lors d'interventions ponctuelles non répétées, par exemple :

- perçage d'un mur pour accrocher un tableau ;
- remplacement de joints sur des matériaux contenant de l'amiante ;
- travaux réalisés à proximité d'un matériau contenant de l'amiante en bon état, par exemple des interventions légères dans des boîtiers électriques, sur des gaines ou des circuits situés sous un flocage sans action directe sur celui-ci, de remplacement d'une vanne sur une canalisation calorifugée à l'amiante.

L'émission de poussières peut être limitée par humidification locale des matériaux contenant de l'amiante en prenant les mesures nécessaires pour éviter tout risque électrique et/ou en utilisant de préférence des outils manuels ou des outils à vitesse lente.

Le port d'équipements adaptés de protection respiratoire est recommandé. Le port d'une combinaison jetable permet d'éviter la propagation de fibres d'amiante en dehors de la zone de travail. Les combinaisons doivent être jetées après chaque utilisation.

Des informations sur le choix des équipements de protection sont disponibles sur le site internet amiante de l'INRS à l'adresse suivante : www.amiante.inrs.fr.

De plus, il convient de disposer d'un sac à déchets à proximité immédiate de la zone de travail et d'une éponge ou d'un chiffon humide de nettoyage.

4. Gestion des déchets contenant de l'amiante

Les déchets de toute nature contenant de l'amiante sont des déchets dangereux. A ce titre, un certain nombre de dispositions réglementaires, dont les principales sont rappelées ci-après, encadrent leur élimination.

Lors de travaux conduisant à un désamiantage de tout ou partie de l'immeuble, la personne pour laquelle les travaux sont réalisés, c'est-à-dire les maîtres d'ouvrage, en règle générale les propriétaires, ont la responsabilité de la bonne gestion des déchets produits, conformément aux dispositions de l'article L. 541-2 du code de l'environnement. Ce sont les producteurs des déchets au sens du code de l'environnement.

Les déchets liés au fonctionnement d'un chantier (équipements de protection, matériel, filtres, bâches, etc.) sont de la responsabilité de l'entreprise qui réalise les travaux.

a. Conditionnement des déchets

Les déchets de toute nature susceptibles de libérer des fibres d'amiante sont conditionnés et traités de manière à ne pas provoquer d'émission de poussières. Ils sont ramassés au fur et à mesure de leur production et conditionnés dans des emballages appropriés et fermés, avec apposition de l'étiquetage prévu par le décret no 88-466 du 28 avril 1988 relatif aux produits contenant de l'amiante et par le code de l'environnement notamment ses articles R. 551-1 à R. 551-13 relatifs aux



dispositions générales relatives à tous les ouvrages d'infrastructures en matière de stationnement, chargement ou déchargement de matières dangereuses.

Les professionnels soumis aux dispositions du code du travail doivent procéder à l'évacuation des déchets, hors du chantier, aussitôt que possible, dès que le volume le justifie après décontamination de leurs emballages.

b. Apport en déchèterie

Environ 10 % des déchèteries acceptent les déchets d'amiante lié à des matériaux inertes ayant conservé leur intégrité provenant de ménages, voire d'artisans. Tout autre déchet contenant de l'amiante est interdit en déchèterie.

A partir du 1er janvier 2013, les exploitants de déchèterie ont l'obligation de fournir aux usagers les emballages et l'étiquetage appropriés aux déchets d'amiante.

c. Filières d'élimination des déchets

Les matériaux contenant de l'amiante ainsi que les équipements de protection (combinaison, masque, gants...) et les déchets issus du nettoyage (chiffon...) sont des déchets dangereux. En fonction de leur nature, plusieurs filières d'élimination peuvent être envisagées.

Les déchets contenant de l'amiante lié à des matériaux inertes ayant conservé leur intégrité peuvent être éliminés dans des installations de stockage de déchets non dangereux si ces installations disposent d'un casier de stockage dédié à ce type de déchets.

Tout autre déchet amianté doit être éliminé dans une installation de stockage pour déchets dangereux ou être vitrifiés. En particulier, les déchets liés au fonctionnement du chantier, lorsqu'ils sont susceptibles d'être contaminés par de l'amiante, doivent être éliminés dans une installation de stockage pour déchets dangereux ou être vitrifiés.

d. Information sur les déchèteries et les installations d'élimination des déchets d'amiante

Les informations relatives aux déchèteries acceptant des déchets d'amiante lié et aux installations d'élimination des déchets d'amiante peuvent être obtenues auprès :

- de la préfecture ou de la direction régionale de l'environnement, de l'aménagement et du logement (direction régionale et interdépartementale de l'environnement et de l'énergie en Ile-de-France) ou de la direction de l'environnement, de l'aménagement et du logement ;
- du conseil général (ou conseil régional en Ile-de-France) au regard de ses compétences de planification sur les déchets dangereux ;
- de la mairie ;
- ou sur la base de données « déchets » gérée par l'Agence de l'environnement et de la maîtrise de l'énergie, directement accessible sur internet à l'adresse suivante : www.sinoe.org.

e. Traçabilité

Le producteur des déchets remplit un bordereau de suivi des déchets d'amiante (BSDA, CERFA no 11861). Le formulaire CERFA est téléchargeable sur le site du ministère chargé de l'environnement. Le propriétaire recevra l'original du bordereau rempli par les autres intervenants (entreprise de travaux, transporteur, exploitant de l'installation de stockage ou du site de vitrification).

Dans tous les cas, le producteur des déchets devra avoir préalablement obtenu un certificat d'acceptation préalable lui garantissant l'effectivité d'une filière d'élimination des déchets.

Par exception, le bordereau de suivi des déchets d'amiante n'est pas imposé aux particuliers voire aux artisans qui se rendent dans une déchèterie pour y déposer des déchets d'amiante lié à des matériaux inertes ayant conservé leur intégrité. Ils ne doivent pas remplir un bordereau de suivi de déchets d'amiante, ce dernier étant élaboré par la déchèterie..



ANNEXE 8 : Attestation(s) de compétences



Certificat de compétences Diagnosticueur Immobilier

N° CPDI1990 Version 005

Je soussigné, Philippe TROYAUX, Directeur Général d'I.Cert, atteste que :

Monsieur BODECHON Didier

Est certifié(e) selon le référentiel I.Cert dénommé CPE DI DR 01, dispositif de certification de personnes réalisant des diagnostics immobiliers pour les missions suivantes :

Amiante avec mention **Amiante Avec Mention****
Date d'effet : 07/04/2017 - Date d'expiration : 06/04/2022

Amiante sans mention **Amiante Sans Mention***
Date d'effet : 07/04/2017 - Date d'expiration : 06/04/2022

Plomb **Plomb : Constat du risque d'exposition au plomb**
Date d'effet : 12/05/2017 - Date d'expiration : 11/05/2022

En foi de quoi ce certificat est délivré, pour valoir et servir ce que de droit.
Edité à Saint-Grégoire, le 02/10/2017.

* Missions de repérage des matériaux et produits de la liste A et des matériaux et produits de la liste B et évaluations périodiques de l'état de conservation des matériaux et produits de la liste A dans les bâtiments autres que ceux relevant de la mention.
**Missions de repérage des matériaux et produits de la liste A et des matériaux et produits de la liste B et évaluations périodiques de l'état de conservation des matériaux et produits de la liste A dans des immeubles de grande hauteur, dans des établissements recevant du public répondant aux catégories 1 à 4, dans des immeubles de travail hébergeant plus de 300 personnes ou dans des bâtiments industriels. Missions de repérage des matériaux et produits de la liste C. Les examens visuels à l'issue des travaux de retrait ou de confinement.

Arrêté du 21 novembre 2006 modifié définissant les critères de certification des compétences des personnes physiques opérateurs des constats de risque d'exposition au plomb, des diagnostics du risque d'intoxication par le plomb des peintures ou des contrôles après travaux en présence de plomb, et les critères d'accréditation des organismes de certification - Arrêté du 25 juillet 2016 définissant les critères de certification des compétences des personnes physiques opérateurs de repérages, d'évaluation périodique de l'état de conservation des matériaux et produits contenant de l'amiante, et d'examen visuel après travaux dans les immeubles bâtis et les critères d'accréditation des organismes de certification - Arrêté du 30 octobre 2006 modifié définissant les critères de certification des compétences des personnes physiques réalisant l'état relatif à la présence de termites dans le bâtiment et les critères d'accréditation des organismes de certification - Arrêté du 16 octobre 2006 modifié définissant les critères de certification des compétences des personnes physiques réalisant le diagnostic de performance énergétique ou l'attestation de prise en compte de la réglementation thermique, et les critères d'accréditation des organismes de certification - Arrêté du 6 avril 2007 modifié définissant les critères de certification des compétences des personnes physiques réalisant l'état de l'installation intérieure de gaz et les critères d'accréditation des organismes de certification - Arrêté du 8 juillet 2008 modifié définissant les critères de certification des compétences des personnes physiques réalisant l'état de l'installation intérieure d'électricité et les critères d'accréditation des organismes de certification.

I.Cert
Institut de Certification

Certification de personnes
Diagnosticueur
Portée disponible sur www.icert.fr

Parc EDONIA - Bâtiment G - Rue de la Terre Victoria - 35760 Saint-Grégoire



CPE DI FR 11 rev13



CERTIFICAT

DE COMPETENCES

Diagnosticqueur immobilier certifié

DEKRA CERTIFICATION SAS certifie que Monsieur

Nicolas SAUQUES

est titulaire du certificat de compétences N°DTI2153 pour :

	DU	AU
- Diagnostic amiante sans mention	06/03/2018	05/03/2023
- Diagnostic amiante avec mention	06/03/2018	05/03/2023
- Etat relatif à la présence de termites (France Métropolitaine)	06/03/2018	05/03/2023

Ces compétences répondent aux exigences de compétences définies en vertu du code de la construction et de l'habitation (art. L.271-4 et suivants, R.271-1 et suivants ainsi que leurs arrêtés d'application*) pour les diagnostics réglementaires. La preuve de conformité a été apportée par l'évaluation de certification. Ce certificat est valable à condition que les résultats des divers audits de surveillance soient pleinement satisfaisants.

* Arrêté du 21 novembre 2006 définissant les critères de certification des compétences des personnes physiques opérant des constats de risque d'exposition au plomb ou agréées pour réaliser des diagnostics plomb dans les immeubles d'habitation et les critères d'accréditation des organismes de certification modifié par l'arrêté du 7 décembre 2011 ; Arrêté du 25 juillet 2016 définissant les critères de certification des compétences des personnes physiques opérant de l'expertise et d'évaluation périodique de l'état de conservation des matériaux et produits contenant de l'amiante, et d'examen visuel après travaux dans les immeubles bâtis et les critères d'accréditation des organismes de certification ; Arrêté du 30 octobre 2006 définissant les critères de certification des compétences des personnes physiques réalisant l'état relatif à la présence de termites dans le bâtiment et les critères d'accréditation des organismes de certification modifié par les arrêtés des 14 décembre 2009 et du 7 décembre 2011 ; Arrêté du 16 octobre 2006 définissant les critères de certification des compétences des personnes physiques réalisant le diagnostic de performance énergétique ou l'attestation de prise en compte de la réglementation thermique et les critères d'accréditation des organismes de certification modifié par les arrêtés des 08 décembre 2009 et du 13 décembre 2011 ; Arrêté du 6 avril 2007 définissant les critères de certification des compétences des personnes physiques réalisant l'état de l'installation intérieure de gaz et les critères d'accréditation des organismes de certification modifié par les arrêtés des 15 décembre 2009 et 15 décembre 2011 ; Arrêté du 8 juillet 2008 définissant les critères de certification des compétences des personnes physiques réalisant l'état de l'installation intérieure d'électricité et les critères d'accréditation des organismes de certification modifié par les arrêtés des 10 décembre 2009 et 2 décembre 2011.



Le Directeur Général, Yvan MAINGUY
Bagneux, le 11/04/2018



Numéro d'accréditation :
4-0081
Portée disponible
sur www.cofrac.fr

Le non-respect des clauses définies dans les Conditions Générales peuvent rendre ce certificat invalide

Seule la version originale du certificat, avec bande argentée à gauche, fait foi

DEKRA Certification SAS * 5 avenue Garlande - F92220 Bagneux * www.dekra-certification.fr

